

Dell™ Latitude™ C400

High-Capacity Battery Pack

高容量電池組

高容量電池組

大容量バッテリーパック

고용량 전지 팩

ชุดแบตเตอรี่ประสิทธิภาพสูง



Dell™ Latitude™ C400

High-Capacity Battery Pack



Notes, Notices, and Cautions



NOTE: A NOTE indicates important information that helps you make better use of your computer.



NOTICE: A NOTICE indicates either potential damage to hardware or loss of data and tells you how to avoid the problem.



CAUTION: A CAUTION indicates a potential for property damage, personal injury, or death.

Abbreviations and Acronyms

For a complete list of abbreviations and acronyms, see the *User's Guide* (click the **Start** button on the Microsoft® Windows® desktop, point to **Programs** —> **User's Guides**, and click **Dell System User's Guide**).

Information in this document is subject to change without notice.

© 2001 Dell Computer Corporation. All rights reserved.

Reproduction in any manner whatsoever without the written permission of Dell Computer Corporation is strictly forbidden.

Trademarks used in this text: *Dell*, the *DELL* logo, and *Latitude* are trademarks of Dell Computer Corporation; *Microsoft* and *Windows* are registered trademarks of Microsoft Corporation.

Other trademarks and trade names may be used in this document to refer to either the entities claiming the marks and names or their products. Dell Computer Corporation disclaims any proprietary interest in trademarks and trade names other than its own.

October 2001 P/N 6H565 Rev. A00

Safety and EMC Instructions: Dell™ Latitude™ C400 High-Capacity Battery Pack

The following information defines the meaning of *additional* symbols used *only* in the Safety and Electromagnetic Compatibility (EMC) Instructions.



Risk of explosion



Aircraft



Risk of fire



Use of this feature may be prohibited on aircraft



Risk of electric shock



Safety Instructions

General

- Do not attempt to service the high-capacity battery pack.
- If you use an extension power cable with your AC adapter, ensure that the total ampere rating of the products plugged in to the extension power cable does not exceed the ampere rating of the extension cable.



- Do not push objects into air vents or openings. Doing so can cause fire or electric shock by shorting out interior components.



- Place the AC adapter in a ventilated area, such as a desk top or on the floor, when you use it to charge the battery. Do not cover the AC adapter with papers or other items that will reduce cooling; also, do not use the AC adapter inside a carrying case.

- Do not allow your portable computer to operate with the base resting directly on exposed skin for extended periods of time. The surface temperature of the base will rise during normal operation (particularly when AC power is present). Allowing sustained contact with exposed skin can cause discomfort or, eventually, a burn.



- Do not use your computer in a wet environment, for example, near a bath tub, sink, or swimming pool or in a wet basement.



- To help avoid the potential hazard of electric shock, do not connect or disconnect any cables or perform maintenance or reconfiguration of this product during an electrical storm.



Power (Safety Instructions, *continued*)



- Use only the Dell-provided AC adapter approved for use with the high-capacity battery pack. Use of another AC adapter may cause a fire or explosion.

- Before you connect the high-capacity battery pack to an electrical outlet, check the AC adapter voltage rating to ensure that the required voltage and frequency match the available power source.



- To help prevent electric shock, plug the AC adapter cable into a properly grounded power source. The power cable may be equipped with a three-prong plug to provide an earth grounding connection. Do not use adapter plugs or remove the grounding prong from the power cable plug. If you use a power extension cable, use the appropriate type, two-prong or three-prong, to mate with the AC adapter power cable.

- Be sure that nothing rests on the AC adapter power cable and that the cable is not located where it can be tripped over or stepped on.



- If you are using a multiple-outlet power strip, use caution when plugging the AC adapter power cable into the power strip. Some power strips may allow you to insert the plug incorrectly. Incorrect insertion of the power plug could result in permanent damage to your computer, as well as risk of electric shock and/or fire. Ensure that the ground prong of the power plug is inserted into the mating ground contact of the power strip.



Battery (Safety Instructions, *continued*)



- Do not carry the high-capacity battery pack in your luggage, briefcase, or other container where metal objects (such as car keys or paper clips) could short-circuit the battery terminals. The resulting excessive current flow can cause extremely high temperatures and may result in damage to the battery pack or cause fire or burns.
- The high-capacity battery pack poses a burn hazard if you handle it improperly. Do not disassemble it. Handle a damaged or leaking battery pack with extreme care. If the battery pack is damaged, electrolyte may leak from the cells and may cause personal injury.
- Keep away from children.




- Do not store or leave your computer or battery pack near a heat source such as a radiator, fireplace, stove, electric heater, or other heat-generating appliance, or otherwise expose it to temperatures in excess of 60°C (140°F). When heated to excessive temperatures, battery cells could explode or vent, posing a risk of fire.



- Do not dispose of a high-capacity battery pack in a fire or with normal household waste. Battery cells may explode. Discard a used battery pack according to the manufacturer's instructions or contact your local waste disposal agency for disposal instructions. Dispose of a spent or damaged battery pack promptly.

When Using a High-Capacity Battery Pack

Observe the following safe-handling guidelines to prevent damage:

- Protect your high-capacity battery pack from environmental hazards such as dirt, dust, food, liquids, temperature extremes, and overexposure to sunlight.
 - When you move the high-capacity battery pack between environments with very different temperature and/or humidity ranges, condensation may form on or within the high-capacity battery pack. To avoid damage, allow sufficient time for the moisture to evaporate before using the battery pack.
-  **NOTICE:** When taking the high-capacity battery pack from low-temperature conditions into a warmer environment or from high-temperature conditions into a cooler environment, allow the battery pack to acclimate to room temperature before turning on power.
- When you disconnect a cable, pull on its connector or on its strain-relief loop, not on the cable itself. As you pull out the connector, keep it evenly aligned to avoid bending any connector pins. Also, before you connect a cable make sure both connectors are correctly oriented and aligned.
 - If your high-capacity battery pack gets wet or is damaged, follow the procedures described in “Solving Problems” in your online *User’s Guide*. If, after following these procedures, you confirm that the battery pack is not operating properly, contact Dell (see “Getting Help” in your *User’s Guide* for the appropriate telephone number).


Using the Dell Latitude C400 High-Capacity Battery Pack

The Dell Latitude C400 high-capacity battery pack attaches to the underside of the computer, replacing the internal battery and forming a new base for the computer. The high-capacity battery pack supplies approximately 7 hours of continuous running time (depending on usage) and can be recharged separately from the computer, using its own AC adapter.


Battery Performance


Battery performance varies depending on battery size, operating system, and system activity. Operating time can be reduced when you run power-intensive programs and when you use CD, DVD, or similar drives; PC Cards or Mini PCI cards; and high display-brightness settings.

You can check the battery charge before you insert the battery into the computer. You can also set power management options to alert you when the battery charge is low.


 **CAUTION: The high-capacity lithium-polymer battery pack is designed to work with your Dell Latitude C400 computer. Using an incompatible battery may increase the risk of fire or explosion. Replace this battery only with a compatible battery purchased from Dell.**

 **CAUTION: Do not dispose of batteries with household waste. When your battery no longer holds a charge, call your local waste disposal or environmental agency for advice on disposing of a lithium-ion battery.**

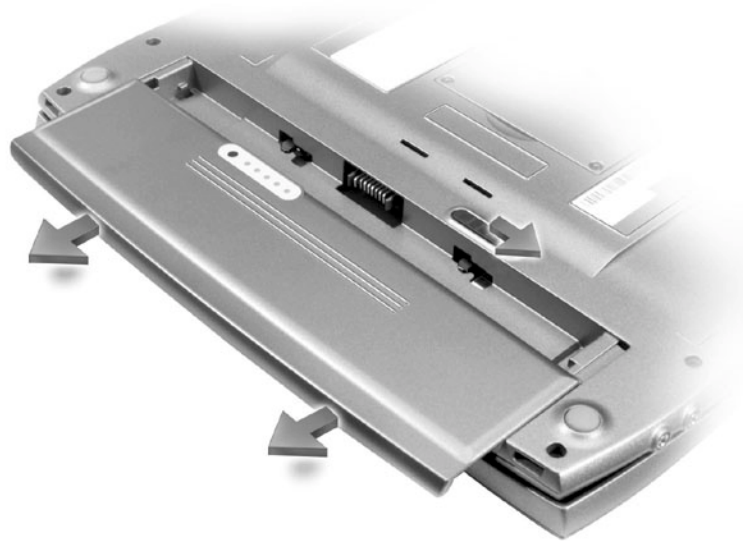
 **CAUTION: Misuse of the battery may increase the risk of fire or chemical burn. Do not puncture, incinerate, disassemble, or expose the battery to temperatures above 60°C (140°F). Keep the battery away from children. Handle damaged or leaking batteries with extreme care. Damaged batteries may leak and cause personal injury or equipment damage.**

 **NOTE:** Dell recommends that you connect your computer to an electrical outlet when writing to a CD.

Attaching the High-Capacity Battery Pack

 **NOTICE:** If you choose to swap batteries with the computer in standby mode, you have up to 3.5 minutes to safely complete the battery replacement before the computer shuts down and loses any unsaved data.

- 1 Ensure that the computer is turned off, suspended in a power management mode, or connected to an electrical outlet.
- 2 Remove the internal battery:
 - a Turn the computer over.
 - b Slide and hold the internal battery latch.
 - c Slide the battery out.



3 Open the latch on the front of the high-capacity battery pack.



- 4 Set the computer down over the battery pack an inch or two back from the front edge of the battery pack, and slide the computer to the front of the battery pack until it stops.

Make sure that the hooks at the front corners of the battery pack fit into the slots on the front corners of the computer.

- 5 Close the latch at the front of the battery pack.

Removing the High-Capacity Battery Pack


NOTICE: If you choose to swap batteries with the computer in standby mode, you have up to 3.5 minutes to safely complete the battery replacement before the computer shuts down and loses any unsaved data.

- 1 Ensure that the computer is turned off, suspended in a power management mode, or connected to an electrical outlet.
- 2 Open the latch on the front of the battery pack, slide the computer back slightly, and lift the computer away.



- 3 Install an internal battery designed for your computer.

Checking the Battery Charge

The Microsoft® Windows® power meter window and  icon, the battery charge gauge, and the low-battery warning provide information on the battery charge.

Windows® Power Meter

The Windows power meter indicates the remaining battery charge. To check the power meter:

Double-click the  icon in the taskbar, or:

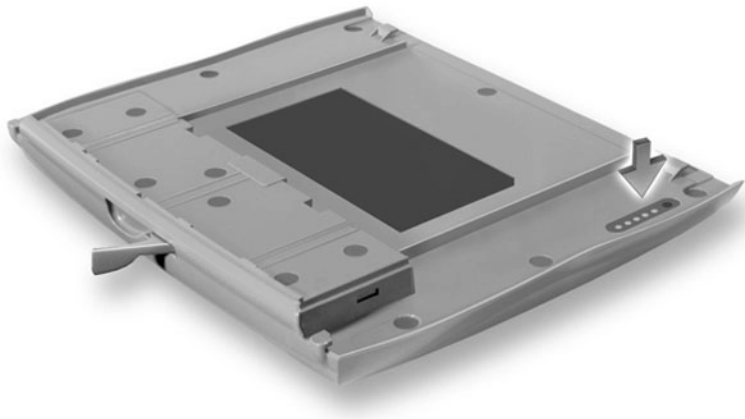
- 1 Open the **Control Panel**.
- 2 Double-click the **Power Options** (or **Power Management**) icon to open the **Power Options Properties** (or **Power Management Properties**) window.
- 3 Click the **Power Meter** tab.

If the computer is connected to an electrical outlet, the  icon appears.

For more information on the **Power Meter** tab, see “Power Management” in your online *User’s Guide*.

Battery Pack Charge Gauge

Before you install the high-capacity battery pack, press the status button on the battery charge gauge to illuminate the charge-level lights. Each light represents approximately 20 percent of the total battery charge. For example, if the battery has 80 percent of its charge remaining, four of the lights are on. If no lights appear, the battery has no charge.



Low-Battery Warning

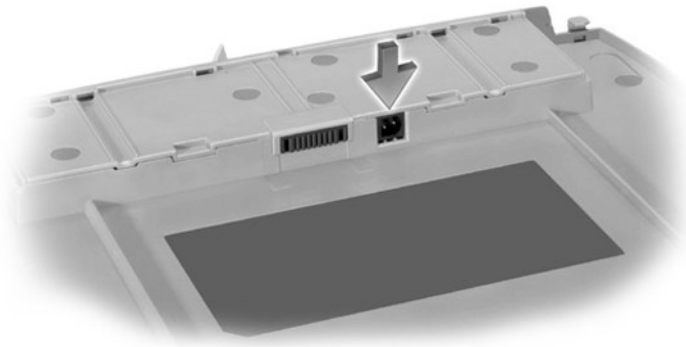
- ➡ NOTICE:** To avoid losing or corrupting data, save your work immediately after a low-battery warning. Then connect the computer to an electrical outlet. If the battery runs completely out of power, hibernate (suspend-to-disk) mode begins automatically.

A pop-up window warns you when the battery charge is approximately 90 percent depleted. For more information on low-battery alarms, see “Power Management” in your online *User’s Guide*.

Charging the Battery

The high-capacity battery pack can be charged while detached from the computer, using either the 70-W AC adapter that ships with the battery pack or the 50-W AC adapter that ships with the computer.

- 1 Plug the AC adapter’s permanently attached cable into the AC adapter connector on the battery pack.



- 2 Plug the AC adapter power cable into the other end of the AC adapter.
- 3 Plug the other end of the AC adapter power cable into an electrical outlet.

The battery should fully charge in approximately 2.5 hours using the 70-W AC adapter; it should charge in about 3.5 hours using the 50-W AC adapter.

The high-capacity battery pack will also charge when attached to the computer while the computer is connected to an electrical outlet. The computer checks the battery pack charge and temperature; if necessary, the computer's AC adapter charges the battery and maintains the battery charge. Charging in this manner takes longer than if the battery pack were connected to AC power through the AC adapter.

For information on resolving battery problems, see “Solving Problems” in your online *User's Guide*.

Storing a Battery

Remove any installed battery pack when you store your computer for an extended period of time. A battery discharges during prolonged storage. After a long storage period, recharge the battery fully before you run the computer on battery power.

Battery Specifications

Battery	
Type	16-cell lithium-polymer
Dimensions:	
Depth	234 mm (9.2 inches)
Height	19 mm (0.8 inches)
	computer and battery together total 47 mm (1.9 inches)
Width	283 mm (11.1 inches)
Weight (maximum)	1.13 kg (2.5 lb)
Voltage (nominal)	14.8 VDC
Capacity (nominal)	88.8 WHr
Charge current (maximum)	3.0 A

Battery *(continued)*

Charge time (approximate; battery connected to AC adapter)	using 70-W AC adapter: 2.5 hours using 50-W AC adapter: 3.5 hours
Lifespan	400 cycles at 20°C (68°F), retaining 80% of original capacity
Typical continuous operating time from full charge (actual performance varies with system usage)	approximately 7 hours
Temperature range:	
Operating	0° to 50°C (32° to 122°F) discharging 0° to 40°C (32° to 104°F) charging
Storage	-20° to 20°C (-4° to 68°F) up to 1 year; -20° to 45°C (-4° to 113°F) up to 3 months; -20° to 60°C (-4° to 140°F) up to 1 month (with 90 % recovery of discharge capacity)

Regulatory Notices

In addition to the standards listed below, the Latitude C400 high-capacity battery pack meets all standards set forth in your online *User's Guide*.

CE Notice (European Union)

Marking by the symbol **CE** indicates compliance of this Dell computer to the EMC Directive and the Low Voltage Directive of the European Union. Such marking is indicative that this Dell system meets the following technical standards:

- EN 55022 — “Limits and Methods of Measurement of Radio Interference Characteristics of Information Technology Equipment.”
- EN 55024 — “Information technology equipment - Immunity characteristics - Limits and methods of measurement.”
- EN 61000-3-2 — “Electromagnetic compatibility (EMC) - Part 3: Limits - Section 2: Limits for harmonic current emissions (Equipment input current up to and including 16 A per phase).”

- EN 61000-3-3 — “Electromagnetic compatibility (EMC) - Part 3: Limits - Section 3: Limitation of voltage fluctuations and flicker in low-voltage supply systems for equipment with rated current up to and including 16 A.”
- EN 60950 — “Safety of Information Technology Equipment.”



NOTE: EN 55022 emissions requirements provide for two classifications:

- Class A is for typical commercial areas.
- Class B is for typical domestic areas.

This Dell device is classified for use in a typical Class B domestic environment.

A "Declaration of Conformity" in accordance with the preceding directives and standards has been made and is on file at Dell Computer Corporation Products Europe BV, Limerick, Ireland.

Warranty and Return Policy

Dell Computer Corporation ("Dell") manufactures its hardware products from parts and components that are new or equivalent to new in accordance with industry-standard practices. For information about the Dell warranty for your computer products, see the warranty information that accompanied your computer.

Dell™ Latitude™ C400

大容量电池组



注、注意和警告



注：注表示可以帮助您更好地使用计算机的重要信息。



注意：注意表示可能会损坏硬件或导致数据丢失，并告诉您如何避免此类问题。



警告：警告表示存在导致财产损失、人身伤害或死亡的潜在危险。

缩略语和缩写词

有关缩略语和缩写词的完整列表，请参阅用户指南（单击 Microsoft® Windows® 桌面上的“Start” [开始] 按钮，指向“Programs” [程序] —> “User's Guides” [用户指南]，然后单击“Dell System User's Guide” [Dell 系统用户指南]）。

本文件中的信息如有更改，恕不另行通知。

© 2001 Dell Computer Corporation。版权所有，翻印必究。

未经 Dell Computer Corporation 书面许可，不准以任何形式进行复制。

本文件中使用的商标：Dell、DELL 徽标和 Latitude 是 Dell Computer Corporation 的商标；Microsoft 和 Windows 是 Microsoft Corporation 的注册商标。

本文件中提及的其它商标和产品名称是指拥有相应商标和产品名称的公司或其制造的产品。Dell Computer Corporation 对其它公司的商标和产品名称不拥有任何专利权。

2001 年 10 月 P/N 6H565 Rev. A00

安全与电磁兼容性 (EMC) 说明： Dell™ Latitude™ C400 大容量电池组

以下信息说明了其它一些符号的含义，这些符号仅在“安全与电磁兼容性 (EMC) 说明”中使用。



可能发生爆炸



飞机



可能导致起火



可能不允许在飞机上使用此功能



可能遭受电击



安全说明

一般信息

- 不要尝试维修大容量电池组。
- 如果您使用延长电缆连接交流适配器，请确保延长电缆连接的所有产品的额定电流总和不超过延长电缆的额定电流。



- 不要将异物塞入通风口或开口处，否则会造成内部组件短路而导致起火或遭受电击。



- 使用交流适配器为电池充电时，请将适配器放置在通风的位置，例如桌面或地板上。不要在交流适配器上放置纸张或其它物品，这样会降低适配器的冷却速度；另外，请不要在手提箱中使用交流适配器。

- 直接在裸露的皮肤上操作便携式计算机时，请不要操作太长的时间。随着操作的进行，计算机底部的表面温度会逐渐升高（特别在使用交流电源时）。长久地接触会造成皮肤不适，甚至会灼伤皮肤。



- 不要在潮湿的环境中使用计算机，例如浴缸、水池、游泳池旁边或潮湿的地下室内。



- 要避免潜在的电击危险，请切勿在雷电期间连接或断开任何电缆，也不要维修或重新配置此产品。



电源（安全说明，续）



- 仅可使用 Dell 提供并经认可用于高容量电池组的交流适配器。使用其它类型的交流适配器可能会导致起火或爆炸。

- 将高容量电池组连接至电源插座之前，请先检查交流适配器的电压额定值，确保需要的电压和频率与可用的电源相匹配。



- 为防止遭受电击，请将交流适配器电缆插入已正确接地的电源插座。电源电缆可能已配备三脚插头，从而提供了接地连接。不要使用转接插头，也不要拔下电源电缆插头的接地插脚。如果使用延长电缆，请使用适当类型的二线或三线电缆，以正确连接交流适配器电源电缆。

- 确保不要将物体放置在交流适配器电源电缆上，也不要将电缆布置在会被绊到或踩到的位置。



- 如果您使用多插座配电盘，请注意有关将交流适配器电源电缆插入配电盘的警告信息。某些配电盘可能会允许您错误地插入电源插头。错误地插入电源插头可能会对计算机造成永久性的损坏，同时还可能会导致电击和（或）起火。请确保将电源插头的接地插脚正确插入配电盘的相应接地触点。



电池（安全说明，续）



- 不要将高容量电池组放在皮箱、公文包或其它容器内携带，其中的金属物体（例如车钥匙或纸夹）可能会接触电池两极并造成短路。由此产生的强大电流会形成极高的温度而烧坏电池组导致起火或灼伤皮肤。
- 如果处理不正确，高容量电池组可能会导致灼伤。切勿拆开电池。处理损坏的或发生漏液的电池组时，请务必小心谨慎。已损坏的电池组可能会漏出电解液，从而导致人身伤害。
- 将电池放在小孩触摸不到的地方。



- 不要将计算机或电池组存储或放置在热源（例如暖气片、壁炉、火炉、电暖气或其它产生热能的装置）附近，也不要暴露在温度超过 60°C (140°F) 的环境中。加热到高温时，电池可能会发生爆炸而导致起火。



- 不要将高容量电池组丢入火中，也不要与一般家庭废物一起处理。电池可能会发生爆炸。处理用过的电池组时，应遵循制造商的说明，或者与本地废品处理机构联系以获取处理说明。请正确地丢弃已用过或已损坏的电池组。

使用高容量电池组时

请遵循以下原则，避免在自行处理电池组时造成损害：

- 避免高容量电池组遭受周围环境的损害，例如污垢、灰尘、食物、液体、过高或过低的温度以及阳光直射。
- 在温差极大和（或）湿度变化剧烈的环境之间移动高容量电池组时，电池组表面或内部可能会形成冷凝。为避免造成损害，请让电池组有足够的时间散去湿气，然后再使用。
- ➔ **注意：** 将高容量电池组从低温环境移至较暖环境或从高温环境移至较冷环境时，请先让电池组适应室温，然后再打开电源。
- 断开电缆连接时，应抓住其连接器或张力释放拉环将其拔出，切勿拉扯电缆。拔出连接器时，应均匀用力，以免弄弯连接器插针。此外，在连接电缆之前，请确保两个连接器正确定位并对齐。


- 如果您的容量电池组被弄湿或损坏，请执行联机用户指南的“解决问题”部分中所述的步骤。执行这些步骤后，如果您确认电池组无法正常工作，请与 Dell 联系（有关适当的电话号码，请参阅用户指南中的“获得帮助”部分）。

使用 Dell Latitude C400 大容量电池组


Dell Latitude C400 大容量电池组安装在计算机底部，用于替换内部电池并形成新的计算机底座。大容量电池组大约可提供 7 小时的连续运行时间（视用法而定），并且可使用自带的交流适配器脱离计算机进行充电。


电池性能


电池性能可能有所不同，视电池大小、操作系统和系统活动而定。如果您运行耗电量大的程序，或者使用 CD、DVD 或类似的驱动器、PC 卡或小型 PCI 卡以及高显示亮度设置，则会缩短操作时间。

 **注：**在 CD 中写入数据时，Dell 建议您将计算机连接至电源插座。


将电池插入计算机之前，您可以检查电池的电量。还可以将电源管理选项设置为在电池电量不足时向您发出警报。

 **警告：**大容量锂聚合物电池组经设计，适用于您的 Dell Latitude C400 计算机。如果使用不兼容的电池，可能会增大起火或爆炸的危险。仅可使用从 Dell 购买的兼容电池来更换此电池。

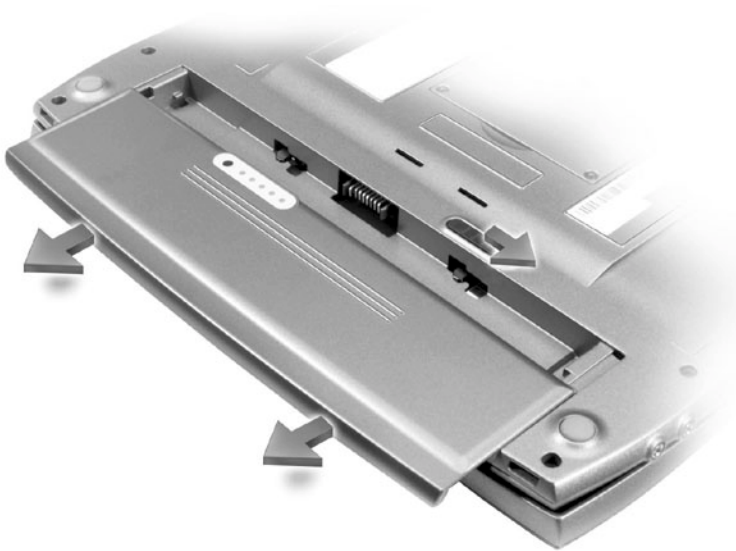
 **警告：**不要将电池与家庭废品一起处理。如果电池无法再充电，请致电本地废品处理机构或环保机构，获得有关如何处理锂离子电池的建议。

 **警告：**不正确地使用电池可能会增大起火或化学品灼伤的危险。不要刺戳、燃烧或分解电池，也不要将其暴露在温度超过 60°C (140°F) 的环境下。将电池放置在远离儿童的地方。小心谨慎地处理损坏或发生泄漏的电池。损坏的电池可能会发生泄漏，并导致人身伤害或设备损坏。

连接大容量电池组

 **注意：**如果您选择在备用模式下更换计算机的电池，则安全完成电池更换的时间最多只有 3.5 分钟，否则计算机将会关闭，而任何未保存的数据也将丢失。

- 1 请确保计算机已关闭、已暂挂至电源管理模式或已连接至电源插座。
- 2 卸下内部电池：
 - a 翻转计算机。
 - b 滑动并按住内部电池闩锁。
 - c 滑出电池。



3 打开高容量电池组正面的门锁。



- 4 将计算机朝下放置在电池组上，并使其与电池组正面边缘保持一至两英寸的距离，然后将计算机朝电池组正面滑动直至停住。

确保电池组正面两角的挂钩卡入计算机正面两角的槽孔中。

- 5 合上电池组正面的闩锁。

卸下大容量电池组


➡ 注意：如果您选择在备用模式下更换计算机的电池，则安全完成电池更换的时间最多只有 3.5 分钟，否则计算机将会关闭，而任何未保存的数据也将丢失。

- 1 请确保计算机已关闭、已暂挂至电源管理模式或已连接至电源插座。
- 2 打开电池组正面的闩锁，将计算机朝后滑出少许，然后提起计算机。




- 3 安装经设计适用于计算机的内部电池。

检查电池电量


Microsoft® Windows® 电源表窗口和  图标、电池电量表以及低电量警告均可提供有关电池电量的信息。

Windows® 电源表

Windows 电源表可以提示剩余的电池电量。要检查电源表：

双击任务栏中的  图标，或者：

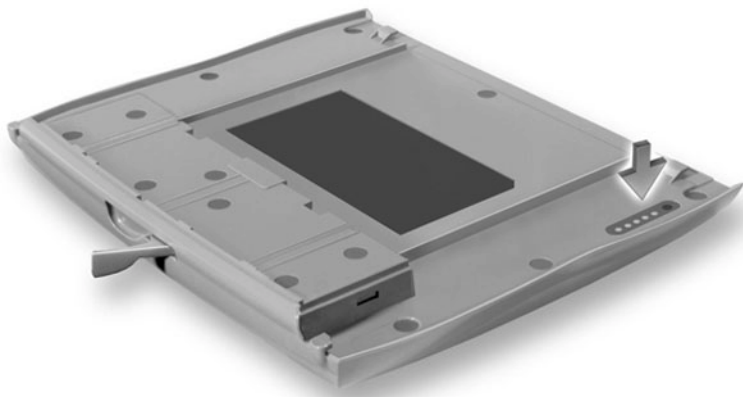
- 1 打开“Control Panel”（控制面板）。
- 2 双击“Power Options”（电源选项）（或“Power Management” [电源管理]）图标，打开“Power Options Properties”（电源选项属性）（或“Power Management Properties” [电源管理属性]）窗口。
- 3 单击“Power Meter”（电源表）标签。

如果计算机已连接至电源插座，则会显示  图标。

有关“Power Meter”（电源表）标签的详情，请参阅联机用户指南中的“电源管理”部分。

电池组电量表

安装大容量电池组之前，请按电池电量表上的状态按钮以查看电量级别指示灯。每个指示灯代表约百分之二十的电池总电量。例如，如果电池剩余百分之八十的电量，则会亮起四个指示灯。如果没有指示灯亮起，则表示电池电量已耗尽。



低电量警告

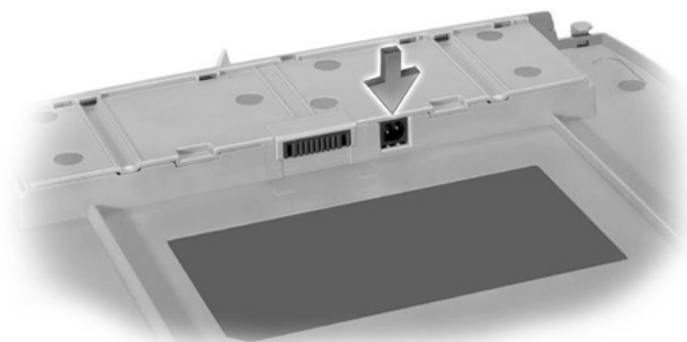
- ➡ **注意：** 为避免丢失或损坏数据，请在出现低电量警告后立即保存您的工作，然后将计算机连接至电源插座。如果电池电源完全耗尽，则会自动进入睡眠（磁盘暂挂）模式。

电池电量消耗达到约百分之九十时，屏幕将显示弹出式窗口警告。有关电池低电量警报的详情，请参阅联机用户指南中的“电源管理”部分。

为电池充电

大容量电池组可以在脱离计算机的情况下充电，使用的是随电池组附带的 70W 交流适配器或随计算机附带的 50W 交流适配器。

- 1 将交流适配器的永久性连接电缆连接至电池组上的交流适配器连接器。



- 2 将交流适配器电源电缆插入交流适配器的另一端。
- 3 将交流适配器电源电缆的另一端连接至电源插座。

使用 70W 交流适配器时，电池应该会在约 2.5 小时内充满电；在使用 50W 交流适配器时，大约需要 3.5 小时。

将计算机连接至电源插座时，高容量电池组也可以连接至计算机充电。计算机将检查电池组电量和温度；如果有必要，计算机的交流适配器将为电池充电并维持电池电量。与将电池组通过交流适配器连接至交流电源相比，这种充电方法所用的时间较长。

有关解决电池问题的信息，请参阅联机用户指南中的“解决问题”部分。

存放电池

将计算机长时间存放不用时，请卸下任何已安装的电池组。电池在超长时间的存放过程中会释放电量。经过长时间存放后，请先将电池充满电，然后再使用电池电源为计算机供电。

电池规格

电池

类型	16 单元锂聚合物电池
尺寸：	
长度	234 毫米 (9.2 英寸)
高度	19 毫米 (0.8 英寸) 计算机和电池合计高度 47 毫米 (1.9 英寸)
宽度	283 毫米 (11.1 英寸)
重量 (最大)	1.13 千克 (2.5 磅)
电压 (额定)	14.8VDC
容量 (额定)	88.8Whr
充电电流 (最大)	3.0A
充电时间 (约计； 电池连接至交流适配器时)	使用 70W 交流适配器时： 2.5 小时 使用 50W 交流适配器时： 3.5 小时
预期使用寿命	在 20°C (68°F) 的温度下经过 400 次充电后，可保留原始容量的 80%

电池（续）

充满电后的一般连续操作时间（实际性能视系统用法而定）大约 7 小时

温度范围：

操作时	放电时为 0° 至 50°C (32° 至 122°F) 充电时为 0° 至 40°C (32° 至 104°F)
存储时	-20° 至 20°C (-4° 至 68°F) 下最多可存放一年； -20° 至 45°C (-4° 至 113°F) 下最多可存放 3 个月； -20° 至 60°C (-4° 至 140°F) 下最多可存放 1 个月 （可恢复放电容量的 90 %）


管制通告

除以下所列标准外，Latitude C400 高容量电池组还符合联机用户指南中列出的所有标准。

CE 通告（欧盟）

标有 **CE** 徽标表示此 Dell 计算机符合欧盟的 EMC 规定和低电压规定。此标记表示 Dell 系统符合以下技术标准：

- EN 55022 — “信息技术设备无线电干扰特性的测量限制与方法”。
- EN 55024 — “信息技术设备 - 抗扰性 - 测量限制与方法”。
- EN 61000-3-2 — “电磁兼容性 (EMC) - 第 3 部分：限制 - 第 2 节：谐波电流辐射限制（设备输入电流小于或等于 16 A/相）”。
- EN 61000-3-3 — “电磁兼容性 (EMC) - 第 3 部分：限制 - 第 3 节：低电压供电系统的电压波动和闪变限制（适于额定电流小于或等于 16 A 的设备）”。
- EN 60950 — “信息技术设备的安全”。

 **注：**两种分类对应的 EN 55022 辐射要求：

- A 级用于一般商业区域。
- B 级用于一般居住区域。

此 Dell 设备划分为在一般 B 级居住环境中使用。

根据上述规定和标准宣布的“一致性声明”在 Dell Products Europe BV, Limerick, Ireland 备有档案。

保修与退回规定

Dell Computer Corporation（“Dell”）使用符合工业标准规范的全新或相当于全新的零件和组件制造其硬件产品。有关计算机产品适用的 Dell 保修的信息，请参阅随计算机附带的保修信息。

Dell™ Latitude™ C400

高容量電池組

註、注意事項和注意



註：註表示可以幫助您更有效地使用您的電腦的重要資訊。



注意事項：注意事項表示可能會損壞硬體或導致資料遺失，並告訴您如何避免發生此類問題。



注意：注意表示可能會導致財產損壞、人身受傷或生命危險。

縮寫和簡寫用語

若要獲得縮寫和簡寫用語的完整清單，請參閱使用者指南 (在 Microsoft® Windows® 桌面上單按**開始**按鈕，依次指向**程式集** —> **User's Guides [使用者指南]**，然後單按 **Dell System User's Guide [Dell 系統使用者指南]**)。

本文件中的資訊如有更改，恕不另行通知。

© 2001 年 Dell Computer Corporation。版權所有，翻印必究。

未經 Dell Computer Corporation 的書面許可，不准以任何形式進行複製。

本文件中使用的商標：Dell、Dell 徽標和 Latitude 是 Dell Computer Corporation 的商標；Microsoft 和 Windows 是 Microsoft Corporation 的註冊商標。

本文件中述及的其他商標和商業名稱可能指擁有相應商標和名稱的公司實體或其產品。Dell Computer Corporation 對本公司之外的商標和產品名稱不擁有任何專利權。

2001 年 10 月 P/N 6H565 Rev. A00

安全和 EMC 指示：

Dell™ Latitude™ C400 高容量電池組

以下資訊定義了僅在安全和電磁相容性 (EMC) 指示中使用的附加符號之含義。



有發生爆炸的危險



允許在飛機上使用



有發生火災的危險



飛機上可能禁止使用此功能



有觸電的危險



安全指示

一般規定

- 請勿嘗試維修高容量電池組。
- 如果您使用延長電源線連接交流電變壓器，請確保與延長電源線插接的產品之總安培額定值不超過延長線的安培額定值。



- 請勿在通風口或開口處塞入任何物件，否則可能會導致內部元件短路而發生火災或觸電。



- 使用交流電變壓器為電池充電時，請將交流電變壓器放在通風的位置，例如桌面或地板上。請勿用紙張或其他會影響散熱的物件蓋住交流電變壓器；另外，請勿在攜帶盒內使用交流電變壓器。

- 在便攜式電腦作業時，請勿讓基座長時間與皮膚直接接觸。在正常作業期間（尤其是使用交流電源時），基座的表面溫度將會升高。如果皮膚長時間接觸基座，可能會導致不適或灼傷。



- 請勿在潮濕的環境中（例如浴缸、洗滌槽或游泳池附近，或者潮濕的地下室）使用電腦。



- 為避免觸電的潛在危險，請勿在發生雷暴時連接或拔下任何連接線，或對本產品進行維護或重新組態。



電源



- 請僅使用獲准用於本大容量電池組的 Dell 提供之交流電變壓器。使用其他交流電變壓器可能會導致發生火災或爆炸。

- 在將大容量電池組連接至電源插座之前，請檢查交流電變壓器的電壓額定值，以確保所需的電壓和頻率與供電來源一致。



- 為防止觸電，請將交流電變壓器的電源線插入已正確接地的電源。電源線可能配有三叉式插頭以提供接地連接。請勿使用變壓器插頭或移除電源線插頭上的接地叉腳。如果您使用延長電源線，請使用適當的電源線類型（雙叉或三叉），以與交流電變壓器的電源線相匹配。

- 請確定交流電變壓器的電源線上沒有放置任何物件，且不是處於會被絆到或踩到的地方。



- 如果您使用的是多插座電源板，請小心地將交流電變壓器的電源線插入電源板。某些電源板可能會使您錯誤插接插頭。錯誤插接電源插頭可能會導致電腦永久性損壞，並會有觸電和 / 或發生火災的危險。請確定電源插頭的接地叉腳已插入電源板上相匹配的接地插座。



電池 (安全指示, 續)



- 請勿將大容量電池組放在行李、公事包或其他箱子中，以免其中的金屬物件 (例如車鑰匙或迴紋針) 引起電池短路。短路導致的過強電流會產生極高溫度，並可能損壞電池組，或導致發生火災或灼傷。
- 如果處理大容量電池組不當，可能會導致燃燒的危險。請勿將電池組拆開。請特別小心處理已損壞或洩漏的電池組。如果電池組已損壞，電池組中的電解液可能會洩漏出來並導致人身受傷。
- 將電池組置於小孩觸摸不到的地方。



- 請勿將電腦或電池組存放在或置於熱源 (例如暖氣爐、壁爐、火爐、電暖氣或其他發熱設備) 附近，或者將其置於攝氏 60 度 (華氏 140 度) 以上的環境中。如果溫度過高，電池組可能會爆炸或冒煙，從而導致火災的危險。



- 請勿焚燒大容量電池組或將其與一般家居廢棄物放在一起處理，否則電池組可能會爆炸。請按照製造廠商的指示丟棄使用過的電池組，或與當地的廢棄物處理機構聯絡，詢問如何丟棄電池組。請及時丟棄已報廢或損壞的電池組。

使用大容量電池組時

請遵循以下的安全處理指引，以防止損壞電池組：

- 保護大容量電池組免受污垢、塵埃、食物、液體、溫度過高或過低和過度曝曬的環境危害。
- 在溫度和 / 或濕度相差非常大的環境中移動大容量電池組時，可能會使大容量電池組的表面或內部形成冷凝。使用電池組之前，請確保有足夠的時間讓水份蒸發，以免損壞電池組。



注意事項：在將大容量電池組從低溫移至較溫暖的環境，或從高溫移至較涼爽的環境時，請讓電池組恢復至室溫後再開啓電源。

- 在您拔下連接線時，請拉扯其連接器或放鬆拉環，避免直接拉扯連接線。在拉出連接器時，連接器的兩邊應同時退出，以免弄彎連接器的插腳。另外，在您連接連接線之前，請確定兩個連接器均已正確定位且對準插孔。
- 如果高容量電池組被弄濕或損壞，請按照線上使用者指南中「解決問題」部份所述的程序進行。在完成這些程序之後，如果您確認電池組仍然無法正常操作，請與 Dell 公司聯絡（請參閱使用者指南的「獲得幫助」，以獲得適當的電話號碼）。


使用 Dell Latitude C400 高容量電池組


Dell Latitude C400 高容量電池組連接在電腦的底部，它可取代內部電池並構成電腦的新基座。高容量電池組可以連續供電大約 7 小時（取決於使用方式），並且可使用隨附的交流電變壓器在電腦外部單獨重新充電。


電池效能


電池效能會因電池尺寸、作業系統和系統活動而異。在您執行耗電程式、使用光碟機、DVD 光碟機或類似的裝置、使用 PC 卡或 Mini PCI 卡和顯示幕高亮度設定值時，電池的供電時間將會縮短。

將電池插入電腦之前，您可以檢查電池電量。您亦可設定電源管理選項，以在電池電量不足時提醒您。

 註：Dell 建議您在將資料寫入 CD 時將電腦連接至電源插座。

 **注意：**高容量鋰聚合體電池組專為與 Dell Latitude C400 電腦配合工作而設計。使用不相容的電池可能會增加發生火災或爆炸的危險。請僅以從 Dell 購買的相容型電池更換本電池。

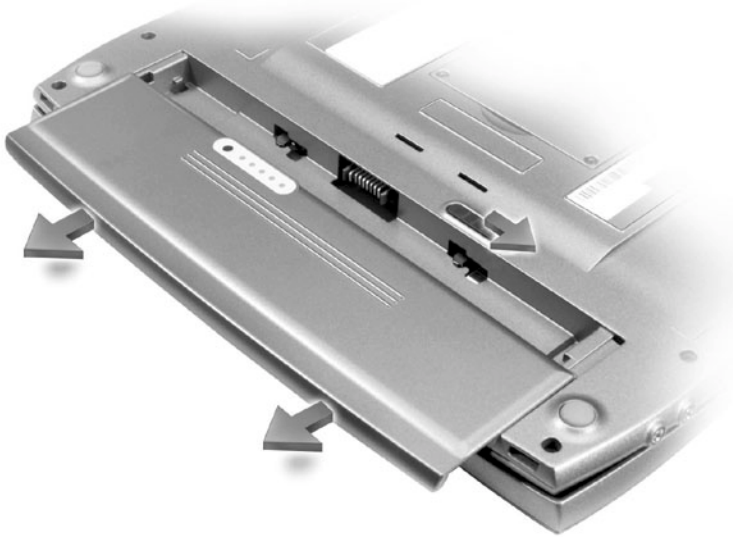
 **注意：**請勿將電池與家居廢棄物放在一起處理。如果電池無法再充電，請致電您當地的廢棄物處理部門或環保部門，詢問如何處理鋰電池。

 **注意：**使用電池不當可能會增加發生火災或化學燃燒的危險。請勿鑿穿、焚燒或拆開電池，或者將電池置於攝氏 60 度（華氏 140 度）以上的環境中。將電池置於小孩觸摸不到的地方。請特別小心處理已損壞或洩漏的電池。已損壞的電池可能會發生洩漏並導致人身受傷或設備損壞。

連接大容量電池組

注意事項：如果您選擇在電腦處於等候模式時更換電池，則您將有長達 3.5 分鐘的時間來安全地完成電池更換。如果超過此時間仍未完成電池更換，電腦將會關機，並且會遺失所有未儲存的資料。

- 1 確定電腦電源已關閉、已處於電源管理模式的暫停狀態或已連接至電源插座。
- 2 取出內部電池：
 - a 翻轉電腦。
 - b 按住並滑動內部電池門鎖。
 - c 將電池滑出。



- 3 打開大容量電池組正面的門鎖。



- 4 將電腦向下放在電池組之上且距其前緣一至兩吋的地方，然後將電腦向電池組的正面滑動，直至電腦停止。

確定電池組前邊角的掛鉤已卡入電腦前邊角的插槽。

- 5 合上電池組正面的門鎖。

取出大容量電池組

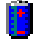
➡ 注意事項：如果您選擇在電腦處於等候模式時更換電池，則您將有長達 3.5 分鐘的時間來安全地完成電池更換。如果超過此時間仍未完成電池更換，電腦將會關機，並且會遺失所有未儲存的資料。

- 1 確定電腦電源已關閉、已處於電源管理模式的暫停狀態或已連接至電源插座。
- 2 打開電池組正面的門鎖，將電腦向後輕微滑動，然後提起電腦。



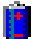
3 安裝專為您的電腦而設計之內部電池。

檢查電池電量


Microsoft® Windows® 電源計量器視窗、 圖示、電池電量指示器和電池電能不足警告均可為您提供有關電池電量的資訊。

Windows® 電源計量器

Windows 電源計量器可以指示電池的剩餘電量。若要檢查電源計量器，請：

在工作列中連按兩下  圖示，或：

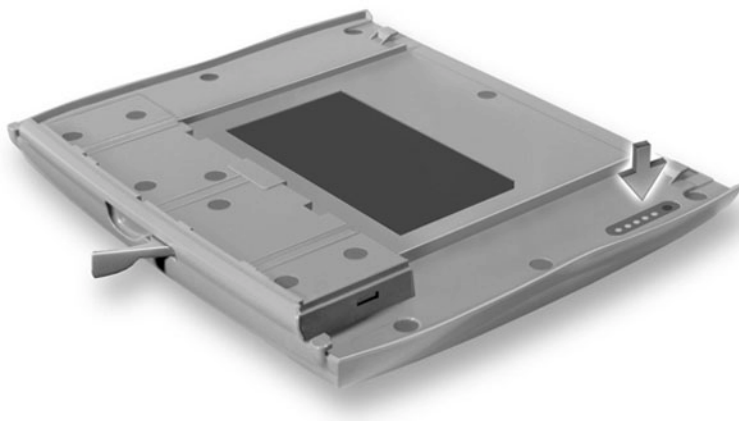
- 1 開啓控制台。
- 2 連按兩下**電源選項** (或**電源管理**) 圖示，以開啓**電源選項內容** (或**電源管理內容**) 視窗。
- 3 單按**電源計量器**標籤。

如果電腦已連接至電源插座，螢幕上將會出現  圖示。

若要獲得更多有關**電源計量器**標籤的資訊，請參閱線上使用者指南中的「**電源管理**」。

電池組電量指示器

在您安裝高容量電池組之前，請按下電池電量指示器上的狀態按鈕以使電量指示燈亮起。每個指示燈大約表示電池總電量的 20%。例如，如果電池還剩餘 80% 的電量，則會有四個指示燈亮起。如果沒有指示燈亮起，則表示電池沒有電量。



電池電能不足警告

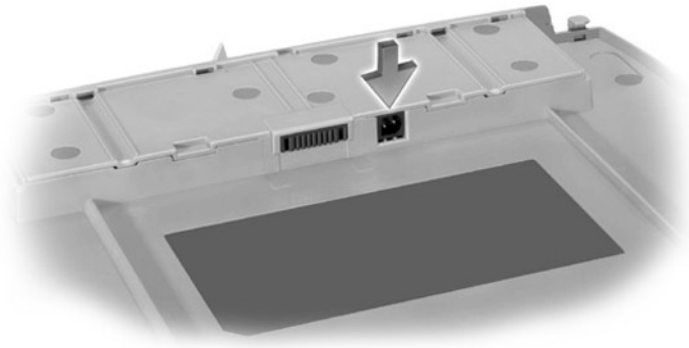
➡ 注意事項：為避免遺失或損毀資料，請在出現電池電能不足警告之後立即儲存您的工作，然後將電腦連接至電源插座。如果電池電能已完全耗盡，電腦將自動進入休眠（狀態保存）模式。

如果電腦消耗了大約 90% 的電池電量，螢幕上會出現快顯式視窗以警告您。若要獲得更多有關電池電能不足警報的資訊，請參閱線上使用者指南中的「電源管理」。

為電池充電

您可以從電腦中取出高容量電池組以爲其充電。在充電時，您可以使用電池組隨附的 70 W 交流電變壓器，或使用電腦隨附的 50 W 交流電變壓器。

- 1 將永久連接在交流電變壓器上的連接線插入電池組上的交流電變壓器連接器。



- 2 將交流電變壓器電源線插入交流電變壓器的另一端。
- 3 將交流電變壓器電源線的另一端插入電源插座。

使用 70 W 交流電變壓器將可在大約 2.5 小時內為電池完全充電；使用 50 W 交流電變壓器將可在大約 3.5 小時內為電池完全充電。

如果在電腦連接至電源插座時將高容量電池組連接至電腦，則高容量電池組亦會充電。電腦會檢查電池組的電量和溫度；如有必要，電腦的交流電變壓器會為電池充電並維持電池的電量。以此種方式充電所需的時間比電池組透過交流電變壓器連接至交流電源以充電的時間長。

若要獲得有關解決電池問題的資訊，請參閱線上使用者指南中的「解決問題」。

存放電池

若要長時間存放電腦，請取出所有已安裝的電池組。電池在長時間存放時會放電。在長時間存放電池之後，如果您要使用電池電能來執行電腦，請先為電池完全重新充電。

電池規格

電池	
類型	16 顆型鋰聚合物
尺寸：	
厚度	234 公釐 (9.2 吋)
高度	19 公釐 (0.8 吋)
	電腦和電池的高度合計 47 公釐 (1.9 吋)
寬度	283 公釐 (11.1 吋)
重量 (最大)	1.13 公斤 (2.5 磅)
電壓 (額定)	14.8 VDC
容量 (額定)	88.8 Whr
充電電流 (最大)	3.0 A
充電時間 (大約值；在電池連接至交流電變壓器的情況下)	使用 70 W 交流電變壓器：2.5 小時 使用 50 W 交流電變壓器：3.5 小時
使用壽命	在攝氏 20 度 (華氏 68 度) 下可充放電 400 次 (剩餘容量為原始容量的 80%)
完全充電時的典型連續供電時間 (實際效能會因系統使用方式而異)	大約 7 小時
溫度範圍：	
作業	放電時為攝氏 0 度至 50 度 (華氏 32 度至 122 度) 充電時為攝氏 0 度至 40 度 (華氏 32 度至 104 度)
存放	在攝氏 -20 度至 20 度 (華氏 -4 度至 68 度) 下最長可存放 1 年； 在攝氏 -20 度至 45 度 (華氏 -4 度至 113 度) 下最長可存放 3 個月； 在攝氏 -20 度至 60 度 (華氏 -4 度至 140 度) 下最長可存放 1 個月 (可恢復 90 % 的放電容量)


管制通告

除以下列出的標準之外，Latitude C400 高容量電池組亦符合線上使用者指南中述及的所有標準。

CE 通告 (歐盟)

標有 **CE** 符號即表示本 Dell 電腦符合歐盟的 EMC 標準和低電壓標準。此標誌亦表示本 Dell 系統符合以下技術標準：

- EN 55022 — 「資訊技術設備之無線電干擾特性的測量方法與限制」。
- EN 55024 — 「資訊技術設備 - 豁免特徵 - 測量方法與限制」。
- EN 61000-3-2 — 「電磁相容性 (EMC) - 第 3 部份：限制 - 第 2 章節：調諧電流放射的限制 (每個相位的設備輸入電流可高達並包含 16 安培)」。
- EN 61000-3-3 — 「電磁相容性 (EMC) - 第 3 部份：限制 - 第 3 章節：有關額定電流高達並包含 16 安培的低電壓供電系統設備之電壓變動限制」。
- EN 60950 — 「資訊技術設備安全保護」。

 註：EN 55022 放射規定提供兩個等級：

- A 級或甲類適用於一般商業範圍。
- B 級或乙類適用於一般居家範圍。

本 Dell 裝置被劃分為一般在居家環境中使用的 B 級產品。

Dell 已根據之前所述的標準作出「遵守聲明」，並由 Dell Computer Corporation Products Europe BV, Limerick, Ireland 儲存在檔案中。




保固和退回規定

Dell Computer Corporation (「Dell」) 使用全新的，或是按照工業標準相等於全新的部件或元件製造其硬體產品。若要獲得有關適用於您電腦產品的 Dell 保固之資訊，請參閱您電腦隨附的保固資訊。

Dell™ Latitude™ C400

大容量バッテリーパック

メモ、注意および警告

-  **メモ**：メモは、コンピュータを使いやすいとする為の重要な情報を説明しています。
-  **注意**：注意は、ハードウェアの損傷やデータの損失の可能性を示し、その危険を回避するための方法を説明しています。
-  **警告**：警告は、物的損害、けが、または死亡の原因となる可能性があることを示します。

略語と頭字語

略語と頭字語の詳細なリストについては、『ユーザーズガイド』を参照してください。Windows 98 および Windows 2000 では、Microsoft® Windows® デスクトップで [スタート] ボタンをクリックして [プログラム] → [ユーザーズガイド] の順にポイントし、[Dell ユーザーズガイド] をクリックします。Windows XP では、[スタート] ボタンをクリックして [ヘルプとサポート] → [ユーザーズガイドおよびシステムガイド] の順にクリックし、[ユーザーズガイド] をクリックします。

ここに記載されている内容は予告なく変更されることがあります。

© 2001 すべての著作権は Dell Computer Corporation にあります。

Dell Computer Corporation の書面による許可のない複製は、いかなる形態においても厳重に禁じられています。

本書で使用されている商標について：Dell、DELL のロゴ、Latitude は Dell Computer Corporation の商標です。Microsoft および Windows は Microsoft Corporation の登録商標です。

本書では、必要に応じて上記記載以外の商標および会社名が使用されている場合がありますが、これらの商標や会社名は、一切 Dell Computer Corporation に所属するものではありません。

安全にお使いいただくための注意 および EMC に関する注意： Dell™ Latitude™ C400 大容量 バッテリーパック

以下は、安全にお使いいただくための注意、および EMC (電磁整合性) に関する注意でのみ使用される補足的なアイコンの意味についての定義です。



破裂の危険



飛行機



発火の危険



飛行機内で使用禁止の可能性が
ある機能



感電の危険



安全にお使いいただくための注意

一般規定

- 大容量バッテリーパックを分解しないでください。
- AC アダプタと延長ケーブルを使用する場合は、延長ケーブルに接続する機器の定格電流の合計が、ケーブルの許容定格電流を超えないことを確認してください。



- 通気孔または開口部に異物を押し込まないでください。開口部に異物を押し込むと、内部の部品がショートして、発火や感電の原因となる場合があります。



- バッテリー充電の際には、使用する AC アダプタをデスクの上や床の上などの換気のよい場所においてください。紙や、冷却効果を妨げるもので AC アダプタを覆わないでください。AC アダプタをキャリーケースに入れて使用しないでください。
- ノートブックコンピュータの底部を露出した皮膚に直接載せた状態で、長時間コンピュータを使用しないでください。通常動作時でも（特に、AC 電源が入っている場合）、コンピュータ底部の表面が熱くなります。皮膚に触れたままにしておくと、皮膚に悪影響を及ぼし、火傷をする恐れがあります。



- 浴槽、洗面台、プールの近くや湿気の多い地下室など、湿気のある場所ではコンピュータを使用しないでください。



- 雷雨の際は、感電の危険を避けるため、ケーブルの抜き差しや本製品の再設定は一切行わないでください。



電源 (安全にお使いいただくための注意、続き)



- 必ず大容量バッテリーパックへの接続が認可された Dell 提供の AC アダプタをご利用ください。その他の AC アダプタを使用すると、発火や破裂の恐れがあります。
- 大容量バッテリーパックを電源コンセントに接続する前に AC アダプタの定格電圧を確認し、必要な電圧と電流が、使用する電源のそれと一致することを確認してください。



- 感電の危険を避けるため、AC アダプタケーブルは、正しい方法でアースされている電源コンセントに接続してください。電源ケーブルには、アースを接続するための3ピンプラグが装備されていることがあります。アダプタプラグを使用したり、アース用のピンをコードから取り外したりしないでください。延長ケーブルを使用する場合は、AC アダプタ電源ケーブルに適合する2ピンもしくは3ピンタイプのもを使用してください
- AC アダプタの電源ケーブルの上に物がなく、およびケーブルが足を引っかけたり踏んだりされる恐れのある場所がないことを確認してください。



- 複数の電源コンセントのある電源ストリップを使用している場合は、AC アダプタの電源ケーブルを電源ストリップに差し込む際に、十分ご注意ください。電源ストリップによっては、プラグに正しく差し込んでいなくても、差し込めることがあります。電源プラグを正しく差し込まないと、ご使用のコンピュータが完全に損傷したり、感電したり発火する恐れがあります。電源プラグのアース用ピンが電源ストリップのアース端子に差し込まれていることを確認してください。



バッテリー (安全にお使いいただくための注意、続き)



- 車のキーや事務用クリップなどの金属製品はバッテリーターミナルをショートさせる可能性があるため、大容量バッテリーパックをスーツケース、ブリーフケースなどに入れて持ち運ばないでください。過剰な電流が流れ、バッテリーが極めて高温になり、バッテリーパックが損傷したり、発火して火傷を負うことがあります。

- 大容量バッテリーパックを正しく扱わないと、火傷の原因となる可能性があります。バッテリーは分解しないでください。損傷または液の洩れているバッテリーパックは、特に注意して取り扱ってください。バッテリーパックが損傷すると、セルから電解液が漏れ、外傷を受けることがあります。



- お子様の手が届かないところに保管してください。
- コンピュータやバッテリーパックを、暖房器、暖炉、コンロ、電気ストーブなどの熱を発生させる器具の近くに保管したり放置しないでください。また、60°C以上の場所にさらさないでください。高温になると、バッテリーのセルが破裂したり、爆発して、発火する恐れがあります。



- 大容量バッテリーパックを火に投げたり、家庭ごみと一緒に破棄しないでください。バッテリーのセルが破裂することがあります。使用済みのバッテリーパックは、製造元の指示に従って破棄するか、破棄する方法について地域のごみ処理担当にお尋ねください。使用済みのバッテリーや損傷したバッテリーは、速やかに処分してください。

大容量バッテリーパックの使用時の注意

損傷を避けるため、以下の取り扱いガイダンスに従ってください。

- 大容量バッテリーパックを、よごれ、ほこり、食べ物、液体、高温、および直射日光へのさらしすぎなどの周囲で発生する危険から保護してください。
- 大容量バッテリーパックを温度や湿度が著しく異なる場所に移動すると、大容量バッテリーパックの表面または内部に結露が生じることがあります。結露による損傷を避けるには、水滴が蒸発するまで十分に時間を置いてから、バッテリーパックを使用してください。
- ➡ **注意**：大容量バッテリーパックを、気温の低い場所から高い場所、または高い場所から低い場所へ移動する場合は、バッテリーパックを室温に順応させてから電源を入れてください。

- ケーブルを抜く際は、ケーブルそのものを引っ張らずに、コネクタまたはストレーンリリーフループをつかんで抜いてください。コネクタを抜く際は、コネクタのピンを曲げないようにまっすぐ引き抜いてください。また、ケーブルを接続する前に、両方のコネクタの方向と位置が正しいかどうかを確認してください。
- 大容量バッテリーパックが湿気を帯びたり損傷を受けた場合は、オンライン『ユーザーズガイド』の「問題の解決」の手順に従ってください。手順に従ったにもかかわらずバッテリーパックが正しく動作しない場合は、Dell にお問い合わせください（電話番号については、『ユーザーズガイド』の「困ったときは」を参照してください）。

Dell Latitude C400 大容量バッテリーパックの使い方


Dell Latitude C400 大容量バッテリーパックをコンピュータの底面に取り付け、内部バッテリーを交換してコンピュータの新しいベースを構成します。大容量バッテリーパックにより、約7時間の連続稼働（使用方法によって異なります）が可能になり、付属の AC アダプタを使用してコンピュータと別個に再充電できます。

バッテリーパフォーマンス

バッテリーパフォーマンスは、バッテリーのサイズ、オペレーティングシステム、およびシステムの動作によって異なります。高消費電力のプログラムを実行したり、CD、DVD などのドライブ、PC カードや Mini PCI カード、およびディスプレイに高輝度設定を使用すると稼働時間が短くなります。

バッテリー充電量を確認してから、バッテリーをコンピュータに接続してください。また、電源管理オプションを設定して、バッテリー充電量が少なくなったら分かるようにすることもできます。

⚠ 警告：大容量リチウムポリマバッテリーパックは、Dell Latitude C400 コンピュータで動作するように設計されています。互換性のないバッテリーを使用すると、火災または破裂の危険性が高くなります。このバッテリーは、必ず Dell から購入した互換性のあるバッテリーと交換してください。

 **メモ：**CD に書き込みをするときは、コンピュータを電源コンセントに接続しておくことをお勧めします。

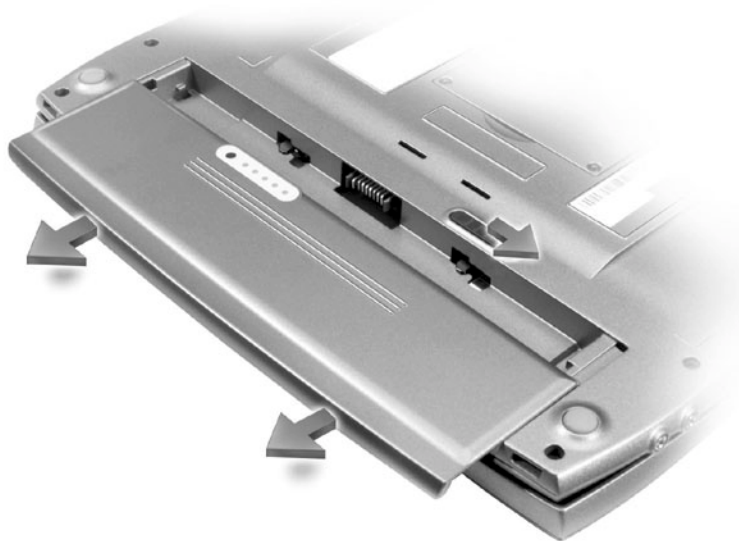
⚠ 警告：家庭ごみと一緒にバッテリーを破棄しないでください。バッテリーが充電できなくなったら、地域のごみ処理担当または環境担当に、リチウムイオン電池を破棄する方法についてお尋ねください。

⚠ 警告：バッテリーの使用を誤ると、火災または化学燃焼の危険性が高くなります。バッテリーに穴をあけたり、焼却したり、分解したり、60°C 以上になる場所に放置しないでください。バッテリーは、お子様の手の届かない所に保管してください。破損したり、液漏れをおこしたバッテリーの取り扱いには特に注意してください。損傷すると、バッテリーが液漏れしたり、外傷や装置の損傷の原因になります。

大容量バッテリーパックの取り付け

➡ 注意：コンピュータをスタンバイモードにしてバッテリーを交換すると、コンピュータが自動的にシャットダウンされて保存されていないデータが消去されるまでに最高で 3.5 分かかるので、その間にバッテリーの交換を正常に終了させることができます。

- 1 コンピュータの電源が入っていないこと、電源管理モードでコンピュータが一時休止していること、または電源コンセントに接続されていることを確認してください。
- 2 内部バッテリーを次の手順で取り外します。
 - a コンピュータを裏返します。
 - b 内部バッテリーのラッチをずらして押さえておきます。
 - c バッテリーを引き出します。



- 3 大容量バッテリーパックの前面にあるラッチを開きます。



- 4 バッテリーパックの前端から約3～5 cmの部分にコンピュータを載せ、バッテリーパックの前面に向かって止まるところまでコンピュータをずらします。

バッテリーパック前面の角にあるフックが、コンピュータ前面の角にあるスロットにはめ込まれているか確認します。

- 5 バッテリーパックの前面のラッチを閉じます。

大容量バッテリーパックの取り外し


➡ **注意：** コンピュータをスタンバイモードにしてバッテリーを交換すると、コンピュータが自動的にシャットダウンされて保存されていないデータが消去されるまでに最高で3.5分かかるので、その間にバッテリーの交換を正常に終了させることができます。

- 1 コンピュータの電源が入っていないこと、電源管理モードでコンピュータが一時休止していること、または電源コンセントに接続されていることを確認してください。
- 2 バッテリーパック前面のラッチを開き、コンピュータを少し後ろにずらしてコンピュータを持ち上げて取り外します。




- 3 ご使用のコンピュータ用に設計された内部バッテリーを取り付けます。

バッテリー充電量の確認方法


Microsoft® Windows® の [電源メーター] ウィンドウと  アイコン、バッテリー充電量ゲージ、およびバッテリー低下アラームによって、バッテリー充電量に関する情報が表示されます。

Windows® 電源メーター

Windows 電源メーターには、残りのバッテリー充電量が表示されます。電源メーターは以下の手順で確認します。

 タスクバーのアイコンをダブルクリックします。または以下の手順を実行します。

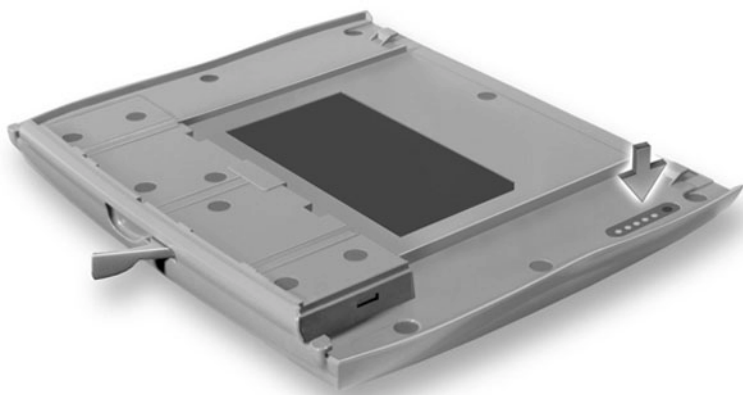
- 1 [コントロールパネル]を開きます。
- 2 [電源オプション](または[電源の管理])をダブルクリックして、[電源オプションのプロパティ](または[電源の管理のプロパティ])ウィンドウを開きます。
- 3 [電源メーター]タブをクリックします。

コンピュータが電源コンセントに接続されている場合は、 アイコンが表示されます。

[電源メーター]タブの詳細については、オンライン『ユーザーズガイド』の「電力の節約」を参照してください。

バッテリーパック充電量ゲージ

大容量バッテリーパックを取り付ける前に、バッテリー充電量ゲージのステータスボタンを押して、充電量レベルのランプを点灯させます。各ランプは全バッテリー充電量の約 20% を表します。たとえば、残っているバッテリー充電量が 80% の場合、ランプが 4 個点灯します。ランプが点灯しない場合は、バッテリー充電量は 0 です。



低バッテリー警告

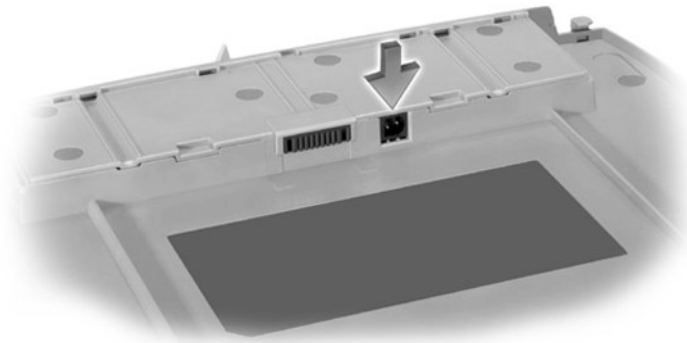
注意：データが失われたり破損するのを避けるために、低バッテリー警告が表示されたらすぐに作業内容を保存してください。次にコンピュータを電源コンセントに接続します。バッテリーに全く電源を使用しないで使用している場合は、休止 (suspend-to-disk) モードが自動的に開始されます。

バッテリー充電量が約 90% 消耗すると、警告メッセージが表示されます。低バッテリーアラームの詳細については、オンライン『ユーザーズガイド』の「電力の節約」を参照してください。

バッテリーの充電

大容量バッテリーパックは、コンピュータから取り外して充電できます。この時、バッテリーパックに同梱の 70-W AC アダプタを使用するか、コンピュータに同梱の 50-W AC アダプタを使用します。

- 1 AC アダプタに恒久的に取り付けられているケーブルを、バッテリーパックの AC アダプタコネクタに差し込みます。



- 2 AC アダプタ電源ケーブルを AC アダプタのもう一方の先端に差し込みます。
- 3 AC アダプタ電源ケーブルのもう一方の先端を電源コンセントに差し込みます。

バッテリーのフル充電には、70-W AC アダプタを使用した場合で約 2.5 時間、50-W AC アダプタを使用した場合で約 3.5 時間かかります。

また、大容量バッテリーパックは、コンピュータを電源コンセントに接続してコンピュータに取り付けた状態で充電することもできます。この場合、バッテリーパックの充電量と温度は自動的に確認されます。必要な時に、コンピュータの AC アダプタでバッテリーが充電され、バッテリー充電量が維持されます。この方法による充電のほうが、バッテリーパックを AC 電源に接続して AC アダプタで充電する方法よりも充電に時間がかかります。

バッテリーの問題解決に関する詳細については、オンライン『ユーザーズガイド』の「問題の解決」を参照してください。

バッテリーの保存方法

長期間コンピュータを保存する場合は、取り付けていたバッテリーパックを取り外します。長期保存の間にバッテリーは放電します。長期保存後は、バッテリー電源でコンピュータを起動する前に、バッテリーをフル充電してください。

バッテリー仕様

バッテリー

タイプ	16 セルリチウムポリマ
寸法	
奥行	234 mm
高さ	19 mm コンピュータとバッテリーを接続したとき の高さ 47 mm
幅	283 mm
重量 (最大)	1.13 kg
電圧 (通常)	14.8 VDC
容量 (通常)	88.8 WHr
充電電流 (最大)	3.0 A
充電時間 (バッテリーを AC アダプ タに接続した場合のおよその時間)	70-W AC アダプタの場合 : 2.5 時間 50-W AC アダプタの場合 : 3.5 時間
耐用年数	20°C で 400 回、もとの容量の 80% を保 持
フル充電での連続稼働時間 (実 際の稼働時間は、システムの 動作によって異なります)	約 7 時間
温度範囲 :	
稼働時	0° ~ 50°C 放電時 0° ~ 40°C 充電時
保存時	-20° ~ 20°C 最大 1 年、 -20° ~ 45°C 最大 3 か月、 -20° ~ 60°C 最大 1 か月 (放電容量の 90% を回復)

認可機関の情報

Latitude C400 大容量バッテリーパックは、オンライン『ユーザーズガイド』に記述される技術標準に準拠しています。




保証および返品制度

Dell Computer Corporation (“Dell”) は、業界標準に従って、新しいまたは同等の部品およびコンポーネントからハードウェア製品を製造しています。コンピュータ製品に対する Dell の保証については、コンピュータに付属の保証書を参照してください。

Dell™ Latitude™ C400

고용량 전지 팩

주, 주의사항 및 주의

-  **주:** 주는 컴퓨터를 보다 효율적으로 사용할 수 있도록 중요 정보를 제공합니다.
-  **주의사항:** 주의사항은 하드웨어의 손상 또는 데이터 유실 위험을 설명하며, 이러한 문제를 방지할 수 있는 방법을 알려줍니다.
-  **주의:** 주의는 발생가능한 손상, 부상 또는 사망할 우려가 있음을 알려줍니다.

약어 및 머리글자

본 설명서에 수록된 약자와 머리글자에 대한 모든 내용은 《사용 설명서》를 참조하십시오 (**시작** 단추를 누르고 Microsoft® Windows® 바탕 화면에서, 프로그램 → **사용 설명서**, Dell 시스템 **사용 설명서**를 차례로 누름).

본 설명서에 수록된 정보는 사전 통보없이 변경될 수 있습니다.
© 2001 Dell Computer Corporation. 저작권 본사 소유.

Dell Computer Corporation 의 서면 승인 없이 어떠한 방법으로도 무단 복제하는 것을 엄격히 금합니다.

본 설명서에 사용된 상표: Dell, DELL 로고 및 Latitude 는 Dell Computer Corporation 의 상표이며, Microsoft 및 Windows 는 Microsoft Corporation 의 등록 상표입니다.

특정 회사의 표시나 회사명 또는 제품을 지칭하기 위해 다른 상표나 상호를 본 설명서에서 사용할 수도 있습니다. Dell Computer Corporation 은 자사가 소유하고 있는 상표 이외의 다른 모든 등록 상표 및 상표명에 대해 어떠한 소유권도 없음을 알려 드립니다.

안전 지침 및 EMC 규정 : Dell™ Latitude™ C400 고용량 전지 팩

다음은 안전 지침 및 EMC(ElectroMagnetic Compatibility) 규정에만 사용된 추가 기호의 정의입니다.



폭발 위험



항공기에 탑승하는 경우



화재 위험



이 기능은 비행시 사용 금지



전기 충격 위험



안전 지침

일반

- 고용량 전지 팩을 수리하려고 하지 마십시오.
- AC 어댑터와 함께 연장 전원 케이블을 사용하는 경우, 연장 전원 케이블에 연결하는 제품의 총 암페어 등급이 연장 케이블의 암페어 등급을 초과하지 않도록 확인하십시오.



- 공기 환기구나 입구에 아무것도 넣지 마십시오.
내부 구성요소가 단락되어 화재나 감전 사고가 발생할 수 있습니다.



- 전지를 사용하거나 교체할 때에는 책상 위나 바닥과 같이 환기가 잘되는 곳에 AC 어댑터를 두십시오.
AC 어댑터 위에 종이나 기타 다른 물체를 놓지 마십시오. 또한 운송 상자에 AC 어댑터를 둔 채로 사용하지 마십시오.

- 휴대용 컴퓨터를 장시간 동안 맨살 위에 직접 대고 사용하지 마십시오. 정상적으로 작동하는 동안에도 컴퓨터 받침대의 표면 온도가 상승할 수 있습니다 (특히 AC 전원을 사용하는 경우). 맨살에 놓고 계속 사용할 경우 불편함을 느끼게 되고 심하면 화상을 입을 수도 있습니다.



- 욕실, 싱크대, 수영장, 지하실과 같이 습기가 많은 곳에서 컴퓨터를 사용하지 마십시오.



- 전기 충격을 받지 않도록, 뇌우시에는 케이블을 연결하거나 분리하지 말고 제품을 유지보수하거나 재구성하지 마십시오.



전원 (안전 지침, 계속)



- 고용량 전지 팩과 함께 사용할 수 있도록 Dell 에서 승인하고 제공된 AC 어댑터만 사용하십시오. 다른 AC 어댑터를 사용하면 화재나 폭발할 위험이 있습니다.

- 고용량 전지 팩을 전원 콘센트에 연결하기 전에 AC 어댑터 전압 등급을 조사하여 사용 전원에 맞는 전압과 주파수인지 확인하십시오.



- 전기 충격을 피하기 위해 제대로 접지된 전원에 AC 어댑터 케이블을 연결하십시오. 이 전원 케이블에는 접지할 수 있는 3 구 플러그가 달려 있습니다. 어댑터 플러그를 사용하지 마십시오. 또는 전원 케이블 플러그에서 접지 끝부분을 제거하지 마십시오. 전원 연장 케이블을 사용하는 경우에는 해당 AC 전원 케이블에 맞는 2 구 또는 3 구 플러그를 사용하십시오.

- AC 어댑터 전원 케이블에 아무 것도 놓지 말고 밟거나 겹칠 수 있는 곳에 케이블을 두지 마십시오.



- 여러 개의 파워 스트립을 사용하는 경우, 파워 스트립에 AC 전원 케이블 연결시 주의하십시오. 일부 파워 스트립은 해당 위치가 아닌 곳이라도 끼워 넣을 수 있습니다. 이런 경우 전기 충격이나 화재 위험 뿐만 아니라 컴퓨터에 영구적인 손상을 입힐 수 있으므로 전원 플러그의 접지구와 파워 스트립의 접지면이 제대로 끼워졌는지 확인하십시오.



전지 (안전 지침, 계속)



- 전지를 단락시킬 수 있는 금속 물체 (예: 자동차 키 또는 클립)와 함께 휴대용 가방, 지갑 또는 기타 상자 등에 고용량 전지 팩을 휴대하지 마십시오. 과도한 전류가 흐르게 되면 온도가 급격히 상승하여 전지가 손상되거나 화재 또는 화상을 입을 수도 있습니다.
- 고용량 전지 팩을 잘못 다루면 타버릴 위험이 있습니다. 전지를 분해하지 마십시오. 손상되거나 전해질이 새어 나오는 전지는 매우 조심해서 다루어야 합니다. 전지가 손상되면 전해질이 유출되어 상처를 입을 수도 있습니다.
- 어린이의 손에 닿지 않는 곳에 두십시오.



- 컴퓨터 또는 전지 팩을 난방기구, 벽난로, 난로, 전열기 등 기타 열을 발산하는 장치 근처나 60°C (140°F)가 넘는 곳에 두지 마십시오. 과도한 열로 인해 전지의 온도가 올라가면 화재 위험을 유발하여 폭발하거나 구멍이 날 수 있습니다.



- 고용량 전지 팩을 일반 가정 쓰레기와 함께 버리거나 불속에 넣지 마십시오. 전지가 폭발할 수도 있습니다. 다 쓴 전지 팩은 제조업체에서 지시한 대로 폐기하거나 지역 쓰레기 처리반에 문의하여 폐기 지침에 따라 버리십시오. 다 쓴 전지 팩이나 손상된 전지는 즉시 폐기 처분하십시오.

고용량 전지 팩을 사용하는 경우

다음의 안전 지침을 준수하여 전지 팩의 손상을 방지하십시오 :

- 고용량 전지 팩에 먼지, 오물, 음식물, 액체 등이 들어가지 않도록 하고, 과도한 온도나 직사광선에 노출되지 않도록 하십시오.
- 온도와 습도 차이가 많이 나는 환경에 고용량 전지 팩을 두면 고용량 전지 팩의 표면이나 내부에 응축 현상이 생길 수 있습니다. 전지 팩이 손상되지 않도록 충분히 수분을 증발시킨 다음 사용하십시오.
- ➡ **주의사항:** 고용량 전지 팩을 낮은 온도에서 높은 온도 또는 높은 온도에서 낮은 온도로 이동할 경우, 이동시킨 장소에 적응될 때까지 놓아두었다가 전원을 켜십시오.
- 케이블을 분리할 때, 케이블을 직접 잡아 당기지 말고 커넥터나 당김 안전 끈을 잡고 분리하십시오. 커넥터를 뽑을 때에는 커넥터 핀이 구부러지지 않도록 평평하게 하십시오. 또한, 케이블을 연결하기 전에 두 커넥터가 올바른 방향으로 위치가 일치하는지 확인하십시오.
- 고용량 전지 팩이 젖었거나 손상된 경우에는 온라인 《사용 설명서》의 「문제 해결」에 설명되어 있는 절차를 수행하십시오. 이 절차를 수행해도 전지 팩이 제대로 작동되지 않으면 Dell에 문의하십시오 (《사용 설명서》의 「도움말 얻기」에서 해당 전화 번호 참조).


Dell Latitude C400 고용량 전지 팩 사용


Dell Latitude C400 고용량 전지 팩은 컴퓨터의 새로운 받침대 형태이며 내장형 전지를 교체할 수 있는 컴퓨터 밑면에 장착되어 있습니다. 고용량 전지 팩은 약 7 시간 정도 계속 사용할 수 있으며 (사용법에 따라) AC 어댑터를 사용하면 컴퓨터와 분리하여 재충전할 수 있습니다.


전지 성능


전지 성능은 전지 용량, 운영 체제, 시스템 작동에 따라 다양합니다. 절전 프로그램을 실행하거나 CD, DVD 또는 유사한 드라이브를 사용하면 전지의 사용 시간을 줄일 수 있습니다. PC 카드 또는 미니 PCI 카드, 고 디스플레이 밝기 설정

컴퓨터에 전지를 넣기 전에 전지 충전 상태를 확인하십시오. 전지 충전 상태가 낮은 경우, 알려 주도록 전원 관리 옵션을 설정할 수도 있습니다.


 **주:** CD에 기록할 때는 컴퓨터를 전원 콘센트에 연결하는 것이 좋습니다.

 **주의:** 고용량 리튬 폴리머 전지 팩은 Dell Latitude C400 컴퓨터에서 작동하도록 고안되었습니다. 호환되지 않는 전지를 사용하면 화재나 폭발할 위험이 있습니다. Dell 에서 구입한 호환용 전지로만 교체하십시오.

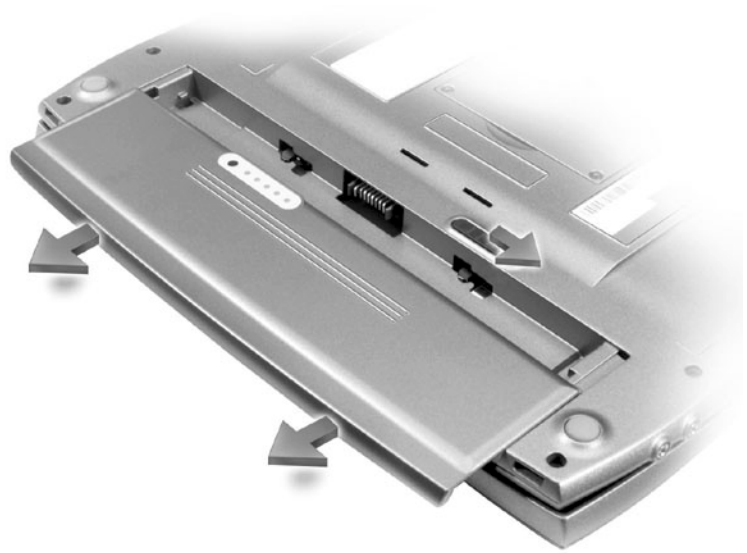
 **주의:** 전지를 일반 가정 쓰레기와 함께 버리지 마십시오. 다 쓴 전지는 지역 쓰레기 처리반 또는 환경청에 문의하거나 리튬 이온 전지 폐기 지침에 따라 폐기하십시오.

 **주의:** 전지를 잘못 사용하면 화재 또는 화상을 입을 수 있는 위험이 높아집니다. 전지에 구멍을 내거나 소각, 분해 또는 60°C(140°F) 이상 되는 환경에 노출시키지 마십시오. 아이들의 손이 닿지 않는 곳에 전지를 보관하십시오. 손상되었거나 전해액이 새는 전지는 조심스럽게 다루어야 합니다. 전지가 손상되면 전해질이 유출되어 상처를 입거나 장치가 손상될 수도 있습니다.

고용량 전지 팩 장착

 **주의사항:** 대기 모드 상태에서 컴퓨터의 전지를 교체하도록 선택한 경우, 안전하게 전지를 교체하려면 3.5 분 정도 기다렸다가 컴퓨터를 종료해야 합니다. 저장하지 않은 모든 데이터는 손실됩니다.

- 1 컴퓨터가 꺼져 있는지, 전원 관리 모드의 일시 중지 모드에 있는지 또는 전원 콘센트에 연결되어 있는지 확인하십시오.
- 2 내장형 전지를 분리하려면 :
 - a 컴퓨터를 뒤집으십시오.
 - b 내장형 전지 래치를 미십시오.
 - c 래치를 민 상태에서 전지를 빼내십시오.



3 고용량 전지 팩 앞쪽에 있는 래치를 여십시오.



- 4 전지 팩의 앞쪽 모서리에서 1 인치 또는 두뺨 정도 전지 팩이 나오도록 하여 컴퓨터가 전지 팩의 앞쪽에 걸릴 때까지 밀어 내십시오.

전지 팩 앞쪽 모서리에 컴퓨터 앞쪽 모서리의 슬롯이 걸렸는지 확인하십시오.

- 5 전지 팩 앞에 있는 래치를 닫으십시오.

고용량 전지 팩 분리


➡ 주의사항: 대기 모드 상태에서 컴퓨터의 전지를 교체하도록 선택한 경우, 안전하게 전지를 교체하려면 3.5 분 정도 기다렸다가 컴퓨터를 종료해야 합니다. 저장하지 않은 모든 데이터는 손실됩니다.

- 1 컴퓨터가 꺼져 있는지, 전원 관리 모드의 일시 중지 모드에 있는지 또는 전원 콘센트에 연결되어 있는지 확인하십시오.
- 2 전지 팩 앞에 있는 래치를 열고 컴퓨터를 살짝 뒤로 밀어 컴퓨터를 들어 올리십시오.




- 3 본 컴퓨터에 맞도록 고안된 내장형 전지를 설치하십시오.

전지 충전 상태 점검


Microsoft® Windows® 전원 측정기 창과  아이콘, 전지 충전 상태 표시기 및 저전지 경고는 전지 충전 상태를 알려줍니다.

Windows® 전원 측정기

Windows 전원 측정기는 남아 있는 전지량을 표시해줍니다. 전원 측정기를 확인하려면 :

작업 표시줄의  아이콘을 더블 클릭하십시오. 또는 :

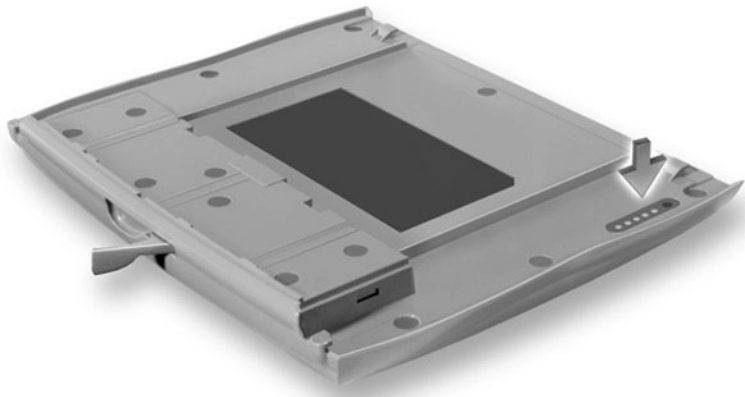
- 1 제어판을 여십시오.
- 2 전원 옵션 (또는 전원 관리) 아이콘을 더블 클릭하여 전원 옵션 등록 정보 (또는 전원 관리 등록 정보) 창을 여십시오.
- 3 전원 측정기 탭을 클릭하십시오.

컴퓨터가 전원 콘센트에 연결되어 있는 경우,  아이콘이 나타납니다.

전원 측정기 탭에 대한 자세한 내용은 온라인 《사용 설명서》의 「전원 관리」를 참조하십시오.

전지 팩 충전 표시기

고용량 전지 팩을 설치하기 전에 전지 충전 상태 표시기에 있는 상태 단추를 눌러 충전 단계 표시등을 밝게 하십시오. 각 표시등은 총 전지 충전량 중 약 20% 정도를 나타냅니다. 예를 들어, 전지 충전량이 80% 정도 남아 있는 경우 4 개의 표시등이 켜집니다. 아무 표시등도 켜지지 않으면 충전되지 않은 상태입니다.



저전지 경고

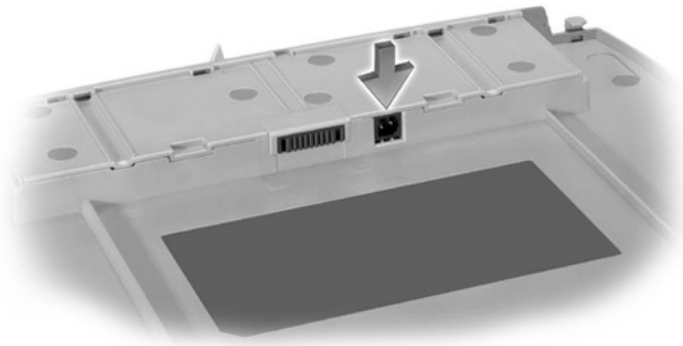
- ➡ **주의사항**: 데이터 손실이나 손상을 방지하려면 저전지 경고를 받은 즉시 작업을 저장하십시오. 그런 다음 전원 콘센트에 컴퓨터를 연결하십시오. 전지 충전량이 모두 소모되면 자동으로 동면 (디스크 일시 중지) 모드가 시작됩니다.

전지 충전량이 약 90% 정도 소모되면 이를 알려주는 메시지 창이 나타납니다. 저전지 경고에 대한 자세한 내용은 온라인 《사용 설명서》의 「전원 관리」를 참조하십시오.

전지 충전

고용량 전지 팩은 컴퓨터와 분리되어 있는 경우에도 전지 팩과 함께 제공된 70W AC 어댑터 또는 50W AC 어댑터를 사용하여 충전할 수 있습니다.

- 1 AC 어댑터 케이블을 전지 팩의 AC 어댑터 커넥터에 꽂으십시오.



- 2 AC 어댑터 전원 케이블을 AC 어댑터의 다른 끝에 꽂으십시오.
- 3 AC 어댑터 전원 케이블의 다른 끝을 전원 콘센트에 꽂으십시오.

전지는 70W AC 어댑터를 사용하면 약 2.5 시간 내에 완전히 충전됩니다. 50W AC 어댑터를 사용하면 3.5 시간 내에 충전됩니다.

고용량 전지 팩은 컴퓨터가 전원 콘센트에 연결되어 있는 경우, 컴퓨터에 장착하여 충전할 수도 있습니다. 컴퓨터는 전지 팩의 충전량과 온도를 점검합니다. 필요한 경우 컴퓨터의 AC 어댑터로 전지를 충전하여 전지 충전량을 지속시킵니다. 이러한 경우에는 전지 팩이 AC 어댑터를 통해 AC 전원에 연결되어 있을 때보다 충전 시간이 오래 걸립니다.

전지 문제를 해결하는 자세한 내용은 온라인 《사용 설명서》의 「문제 해결」을 참조하십시오.

전지 보관

컴퓨터를 장시간 보관할 경우 설치된 전지 팩을 분리해두십시오.

전지는 장기간 보관하는 동안 방전됩니다. 전지를 장기간 보관한 경우 컴퓨터를 실행하기 전에 전지를 완전히 재충전하십시오.

전지 사양

전지

종류	16 셀 리튬 폴리머
크기 :	
깊이	234mm(9.2 인치)
높이	19mm(0.8 인치)
	컴퓨터와 전지를 합한 높이
	47mm(1.9 인치)
폭	283mm(11.1 인치)
무게 (최대)	1.13kg(2.5lb)
전압 (정격)	14.8VDC
용량 (정격)	88.8WHr
충전 전류 (최대)	3.0A
충전 시간 (대략, 전지가 AC 어 댑터에 연결된 경우)	70W AC 어댑터 사용 : 2.5 시간 50W AC 어댑터 사용 : 3.5 시간
수명	20°C(68°F) 에서 원래 용량의 80% 계속 사용시 400 회

전지 (계속)

완전히 충전된 상태에서 계속 사용 약 7 시간
용시 (실제 성능은 시스템 사용법에 따라 다름)

온도 범위 :

작동시	0° ~ 50°C (32° ~ 122°F) 방전 0° ~ 40°C (32° ~ 104°F) 충전
보관시	-20° ~ 20°C (-4° ~ 68°F) 최대 1 년 -20° ~ 45°C (-4° ~ 113°F) 최대 3개월 -20° ~ 60°C (-4° ~ 140°F) 최대 1 개월 (방전 용량의 90% 복구)


규정사항

Latitude C400 고용량 전지 팩은 다음과 같이 제시된 표준 뿐만 아니라 향후 온라인 《사용 설명서》에 기술되는 모든 표준 세트와 부합합니다 .

CE 규정 (유럽 연합 국가)

기호 표시 **CE**는 Dell 컴퓨터가 유럽 연합의 EMC 지침 및 저전압 지침을 준수함을 나타냅니다 . 이와 같은 표시는 Dell 시스템이 다음의 기술적 표준을 준수함을 의미합니다 :

- EN 55022 — “ 정보 기술 장치의 무선 장애 특성 관련 규제사항 및 측정 방법 ”
- EN 55024 — “ 정보 기술 장치 - 불활성 특성 - 규제사항 및 측정 방법 ”
- EN 61000-3-2 — “ EMC (ElectroMagnetic Compatibility) - 3 조 : 제한 - 항목 2: 고전류 방출 제한 (포트 당 최대 16A 의 입력 전류 장치) ”
- EN 61000-3-3 — “ EMC (ElectroMagnetic Compatibility) - 3 조 : 제한 - 항목 3: 최대 정격 전류가 16A 인 장치의 저전압 전원 공급 장치 시스템에서 전압 유입 및 변동 제한 ”
- EN 60950 — “ 정보 기술 장치 안전성 ”

 **주:** EN 55022의 방출 조항에서는 다음 두 가지 분류 등급에 대해 규정하고 있습니다:

- A 등급 제품은 상업용입니다.
- B 등급 제품은 가정용입니다.

이러한 Dell 장치는 일반적인 주거 환경의 B 등급으로 사용되도록 분류되었습니다.

앞에서 언급한 표준에 따라 작성된 “적합성 확인서”는 Dell Computer Corporation Products Europe BV, Limerick, Ireland 파일에 있습니다.

보증 및 환불 정책

Dell Computer Corporation (“Dell”)은 제조하는 모든 하드웨어 제품을 업계 표준 실행에 부합하는 신규 또는 그에 상응하는 구성요소와 부품으로 제조합니다. 본 컴퓨터 제품의 Dell 보증 관련 내용은 컴퓨터와 함께 제공된 보증 정보를 참조하십시오.

เครื่องคอมพิวเตอร์ Dell™ รุ่น Latitude™ C400

ชุดแบตเตอรี่ประสิทธิภาพสูง



หมายเหตุ ข้อสังเกต และข้อควรระวัง



หมายเหตุ: หมายเหตุ จะระบุถึงข้อมูลสำคัญซึ่งช่วยให้คุณสามารถใช้ระบบคอมพิวเตอร์ได้ดีขึ้น



ข้อสังเกต: ข้อสังเกต จะระบุถึงความเสียหายที่อาจเกิดขึ้นกับฮาร์ดแวร์หรือการสูญหายของข้อมูล ตลอดจนแนะนำวิธีการหลีกเลี่ยงความเสียหายนั้น ๆ



ข้อควรระวัง: ข้อควรระวัง จะระบุถึงความเสียหายที่อาจเกิดขึ้น การบาดเจ็บเล็กน้อยหรือขั้นรุนแรงถึงขั้นเสียชีวิตได้

คำย่อ

โปรดดูรายการคำย่อทั้งหมดได้ที่หัวข้อ *คู่มือการใช้* (คลิกที่ปุ่ม **Start** ที่เดสก์ทอป Microsoft® Windows® หลังจากนั้นเลือก **Programs** → **User's Guides** และคลิกที่ **Dell System User's Guide**)

ข้อมูลในเอกสารฉบับนี้อาจเปลี่ยนแปลงได้โดยไม่ต้องแจ้งให้ทราบล่วงหน้า

© 2001 Dell Computer Corporation สงวนลิขสิทธิ์

ห้ามทำซ้ำส่วนหนึ่งส่วนใดในเอกสารนี้โดยไม่ได้รับอนุญาตเป็นลายลักษณ์อักษรจาก Dell Computer Corporation โดยเด็ดขาด

เครื่องหมายการค้าที่ใช้ในเอกสารนี้ได้แก่ *Dell*, โลโก้ *Dell* และ *Latitude* เป็นเครื่องหมายการค้าของ Dell Computer Corporation; ส่วน *Microsoft* และ *Windows* เป็นเครื่องหมายการค้าจดทะเบียนของ Microsoft Corporation

ในเอกสารนี้อาจมีการใช้เครื่องหมายการค้าและชื่อทางการค้าอื่น ๆ เพื่ออ้างถึงเครื่องหมายและชื่อหรือผลิตภัณฑ์ต่าง ๆ ของบริษัทนั้น Dell Computer Corporation ไม่มีผลประโยชน์ด้านกรรมสิทธิ์ในเครื่องหมายการค้าและชื่อทางการค้าอื่นใดนอกเหนือจากของทางบริษัทเอง

ตุลาคม 2001 P/N 6H565 Rev. A00

คำแนะนำเพื่อความปลอดภัยและคำแนะนำของการทำงานกับสนามแม่เหล็กไฟฟ้า: ชุดแบตเตอรี่ประสิทธิภาพสูงของ Dell™ Latitude™ C400

ข้อมูลต่อไปนี้เป็น ความหมายของสัญลักษณ์เพิ่มเติมที่ใช้เฉพาะในคำแนะนำเพื่อความปลอดภัย และคำแนะนำของการทำงานกับสนามแม่เหล็กไฟฟ้า (EMC)



เสี่ยงต่อการระเบิด



เครื่องบิน



เสี่ยงต่อการเกิดไฟไหม้



คุณจะใช้คุณสมบัตินี้บนเครื่องบินไม่ได้



เสี่ยงต่อไฟฟ้าช็อต



คำแนะนำเพื่อความปลอดภัย

ข้อมูลทั่วไป

- อย่าพยายามซ่อมชุดแบตเตอรี่ประสิทธิภาพสูงด้วยตัวคุณเอง
- หากคุณใช้สายไฟต่อพ่วงกับอะแดปเตอร์ AC โปรดตรวจสอบว่า กระแสไฟทั้งหมดของอุปกรณ์ที่ต่อเข้ากับสายต่อพ่วงไม่ได้มีเกินกว่า กระแสไฟของสายต่อพ่วงเอง



- อย่าสอดควัดเข้าไปในช่องระบายอากาศหรือช่องเปิด เพราะอาจทำให้เกิดไฟไหม้หรือไฟฟ้าช็อตได้ เนื่องจากอุปกรณ์ภายในเกิดการลัดวงจร



- วางอะแดปเตอร์ AC ไว้ในบริเวณที่มีอากาศถ่ายเท เช่น บนโต๊ะหรือบนพื้น เมื่อคุณใช้จ่ายไฟให้กับคอมพิวเตอร์หรือชาร์จแบตเตอรี่ ห้ามนำกระดาษหรือสิ่งอื่น ๆ ที่อาจทำให้เกิดปัญหาต่อการระบายความร้อนไปคลุมบนอะแดปเตอร์ AC และอย่าใช้อะแดปเตอร์ AC เมื่อยังอยู่ในกระเป๋าใส่คอมพิวเตอร์

- อย่าทำงานโดยวางเครื่องคอมพิวเตอร์ไว้บนผิวหนึ่งโดยตรงเป็นระยะเวลาานาน อุณหภูมิของฐานคอมพิวเตอร์จะสูงขึ้น เมื่อใช้งานเครื่องคอมพิวเตอร์ในช่วงระยะเวลาหนึ่ง (โดยเฉพาะเมื่อใช้ไฟ AC) การปล่อยให้เครื่องสัมผัสกับผิวหนึ่งโดยตรงอาจทำให้วัสดุที่เกาะเกี่ยว หรือผิวหนึ่งอาจไหม้ได้ในที่สุด



- ห้ามใช้คอมพิวเตอร์ในสภาวะที่เปียกชื้น เช่น ในห้องน้ำ อ่าง หรือสระว่ายน้ำ หรือห้องไอน้ำที่เปียกชื้น



- เพื่อป้องกันอันตรายจากไฟฟ้าช็อต ห้ามต่อหรือถอดสายเคเบิลใด ๆ หรือทำการซ่อมหรือเปลี่ยนค่าคอนเพิเจอร์ชันของผลิตภัณฑ์ระหว่างที่เกิดพายุฝนฟ้าคะนอง



พลังงาน (คำแนะนำเพื่อความปลอดภัย, ต่อ)



- ให้ใช้เฉพาะอะแดปเตอร์ AC ที่ Dell ให้มา ซึ่งได้รับการอนุมัติให้ใช้กับชุดแบตเตอรี่ประสิทธิภาพสูง การใช้อะแดปเตอร์ AC แบบอื่นอาจทำให้เกิดไฟไหม้หรือระเบิดได้

- ก่อนที่จะต่อชุดแบตเตอรี่ประสิทธิภาพสูงเข้ากับเต้าเสียบไฟ โปรดตรวจสอบแรงดันไฟฟ้าของอะแดปเตอร์ AC เพื่อตรวจสอบว่าแรงดันไฟฟ้าและความถี่ที่ต้องใช้ตรงกันกับแหล่งจ่ายไฟ



- ในการป้องกันไฟฟ้าช็อต ให้คุณเสียบสายไฟอะแดปเตอร์ AC เข้ากับแหล่งจ่ายไฟที่มีการต่อสายดินไว้อย่างถูกต้องแล้วเท่านั้น สายไฟเหล่านี้จะเป็นลักษณะแบบปลั๊กสามขา เพื่อให้มีการต่อลงกราวนด์ ห้ามใช้อะแดปเตอร์สำหรับขาเสียบของปลั๊ก หรือถอดขาของสายกราวนด์ออกจากปลั๊กสายไฟ หากคุณใช้สายไฟต่อพ่วง ให้ใช้ประเภทสายที่เหมาะสมไม่ว่าจะเป็นแบบสองขาหรือสามขา เพื่อให้ตรงกับสายไฟของอะแดปเตอร์ AC

- คุณต้องแน่ใจว่าไม่มีสิ่งใดวางทับอยู่บนสายไฟของอะแดปเตอร์ AC และสายไฟไม่วางกะทะกะขวางทางจนอาจทำให้สะดุดหรือเหยียบโดนได้



- หากคุณใช้แถบปลั๊กไฟที่มีหลายเต้าเสียบ ให้ใช้ความระมัดระวังเมื่อเสียบสายเคเบิลของอะแดปเตอร์ AC ที่แถบปลั๊กไฟ แถบปลั๊กไฟบางแถบอาจให้คุณเสียบปลั๊กเขาไปได้แม้ว่าการเสียบนั้นจะไม่ถูกต้อง การเสียบปลั๊กไฟอย่างไม่ถูกต้องอาจส่งผลให้เกิดความเสียหายต่อเครื่องคอมพิวเตอร์อย่างถาวร อย่างเช่น เสี่ยงต่อการเกิดไฟฟ้าช็อต และ/หรือไฟไหม้ โปรดตรวจสอบว่าได้เสียบขาที่ต่อลงกราวด์ของปลั๊กไฟหน้าสัมผัสกราวด์ของแถบปลั๊กไฟ



แบตเตอรี่ (คำแนะนำเพื่อความปลอดภัย, คย)



- ห้ามใส่ชุดแบตเตอรี่ประสิทธิภาพสูงไว้ในกระเป๋าเสื้อ กระเป๋าเดินทาง หรือภาชนะบรรจุอื่น ๆ ซึ่งมีวัตถุที่เป็นเหล็ก (อย่างเช่น กุญแจรถ หรือคลิปหนีบกระดาษ) เนื่องจากอาจทำให้ขั้วแบตเตอรี่ลัดวงจรได้ และหากคุณใช้กระแสไฟมากเกินไป จะส่งผลให้เกิดอุณหภูมิสูงมาก ผลที่ตามมาคือ ชุดใส่แบตเตอรี่อาจชำรุดเสียหาย หรือเกิดไฟไหม้ได้
- ชุดแบตเตอรี่ประสิทธิภาพสูงอาจเกิดการไหม้ขึ้นได้ หากวางในตำแหน่งที่คิด ห้ามถอดแยกส่วนประกอบเด็ดขาด ให้ใช้ความระมัดระวังอย่างสูงเมื่อหยิบจับแบตเตอรี่ที่ชำรุดหรือรั่ว หากแบตเตอรี่ชำรุด อาจมีสารอิเล็กโทรไลต์รั่วออกมาจากเซลล์และทำให้เกิดการบาดเจ็บได้
- เก็บให้พ้นมือเด็ก



- ห้ามวางเครื่องคอมพิวเตอร์หรือแบตเตอรี่ไว้ใกล้กับแหล่งกำเนิดความร้อน อย่างเช่น ตัวแห้งรังสี เตารีด เตapot ฮีทเตอร์ หรืออุปกรณ์ไฟฟ้าที่ทำให้ความร้อนอื่น ๆ หรืออย่าไว้ในบริเวณที่มีอุณหภูมิเกิน 60°C (140°F) เมื่อแบตเตอรี่มีอุณหภูมิสูงเกิน เซลล์แบตเตอรี่อาจจะระเบิดหรืออาจเกิดรอยรั่ว ทำให้เสี่ยงต่อการเกิดไฟไหม้ได้



- ห้ามเผาแบตเตอรี่ หรือทิ้งแบตเตอรี่โดยปะปนกับขยะประเภทอื่น ๆ ในบ้าน เนื่องจากอาจเกิดการระเบิดได้ ให้ทิ้งแบตเตอรี่ที่ใช้แล้วตามคำแนะนำของบริษัทผู้ผลิต หรือ โปรดติดต่อตัวแทนในท้องถิ่นของคุณ สำหรับคำแนะนำในการกำจัดขยะ ให้กำจัดแบตเตอรี่ที่ใช้แล้ว หรือที่ชำรุดเสียหายโดยเร็ว

การใช้ชุดแบตเตอรี่ประสิทธิภาพสูงของคุณ

ให้ทำตามคำแนะนำด้านความปลอดภัยเพื่อป้องกันการชำรุดเสียหาย โดยปฏิบัติตามนี้

- ปกป้องคอมพิวเตอร์ แบตเตอรี่ และฮาร์ดดิสก์จากสภาพแวดล้อมที่อาจเป็นอันตราย เช่น สถานที่ที่สกปรก มีฝุ่นละออง มีอาหาร ของเหลว อุณหภูมิสูงมาก และการสัมผัสกับแสงแดดโดยตรง
- เมื่อคุณเคลื่อนย้ายชุดแบตเตอรี่ระหว่างสภาพแวดล้อมที่มีอุณหภูมิและความชื้นแตกต่างกัน การกั้นตัวอาจเกิดขึ้นภายนอกหรือภายในชุดแบตเตอรี่นั้น ในการหลีกเลี่ยงความเสียหายของชุดแบตเตอรี่ ควรปล่อยให้ความชื้นในชุดแบตเตอรี่ระเหยไปเป็นเวลาอันสมควร ก่อนที่จะใช้ชุดแบตเตอรี่นั้น
- ➔ **ข้อสังเกต:** เมื่อนำคอมพิวเตอร์จากสภาพอุณหภูมิต่ำไปไว้ในบริเวณที่มีอุณหภูมิสูงกว่า หรือจากที่มีอุณหภูมิสูงไปไว้ในที่มีอุณหภูมิต่ำกว่า ควรปล่อยให้ชุดแบตเตอรี่ปรับสภาพตามอุณหภูมิห้อง ก่อนที่จะเปิดเครื่องคอมพิวเตอร์
- เมื่อถอดสายไฟ ให้ดึงที่ตัวปลั๊กหรือที่เงื่อนสายไฟ อย่างดึงที่สายไฟโดยตรง ในขณะที่ดึงปลั๊กออก พยายามดึงให้ตรงกับช่องเพื่อป้องกันไม่ให้ขาปลั๊กงอ และก่อนที่จะเสียบปลั๊กสายไฟลงไป ให้ตรวจสอบดูด้วยว่าขาปลั๊กกับช่องเสียบนั้นตรงกัน
- หากชุดแบตเตอรี่ประสิทธิภาพสูงของคุณเปียกหรือชำรุดเสียหาย ให้ปฏิบัติตามขั้นตอนตามที่อธิบายไว้ใน “การแก้ไขปัญหา” ใน *คู่มือการใช้งาน* แบบออนไลน์ หลังจากปฏิบัติตามคำแนะนำดังกล่าวแล้ว หากชุดแบตเตอรี่ยังไม่สามารถทำงานได้ตามปกติ โปรดติดต่อ Dell (โปรดดูหมายเลขโทรศัพท์ที่เหมาะสมที่หัวข้อ “การขอความช่วยเหลือ” ใน *คู่มือการใช้งาน*)

การใช้ชุดแบตเตอรี่ประสิทธิภาพสูงของ Dell รุ่น Latitude C400

ชุดแบตเตอรี่ประสิทธิภาพสูงของ Dell รุ่น Latitude C400 จะติดตั้งไว้ด้านล่างเครื่องคอมพิวเตอร์ โดยแทนที่แบตเตอรี่ภายใน และจะเป็นฐานอันใหม่ ชุดแบตเตอรี่ประสิทธิภาพสูงสามารถใช้งานต่อเนื่องได้ประมาณ 7 ชั่วโมง (ขึ้นอยู่กับลักษณะการใช้) และนำไปชาร์จแยกต่างหากจากเครื่องคอมพิวเตอร์ได้ โดยใช้ชุดอะแดปเตอร์ AC ของชุดแบตเตอรี่นั้น

ประสิทธิภาพการทำงานของแบตเตอรี่

ประสิทธิภาพของแบตเตอรี่จะแตกต่างกันไปขึ้นอยู่กับขนาดแบตเตอรี่ ระบบปฏิบัติการ และการทำงานของเครื่องคอมพิวเตอร์ เวลาการใช้งานของแบตเตอรี่จะลดลง หากคุณทำงานโดยใช้โปรแกรมประหยัดไฟ และเมื่อคุณใช้ซีดี, DVD หรือไดรฟ์อื่น ๆ การ์ดพีซีหรือการ์ดพีซีขนาดเล็ก และตั้งค่าความสว่างของจอแสดงผลไว้ที่ระดับสูง

โดยที่คุณควรตรวจสอบประจุแบตเตอรี่ ก่อนที่คุณจะติดตั้งแบตเตอรี่ลงในเครื่องคอมพิวเตอร์ของคุณ และอาจตั้งค่าตัวเลือกการจัดการพลังงานไว้ด้วย เพื่อแจ้งเตือนคุณในกรณีที่มีประจุแบตเตอรี่ต่ำ

⚠️ ข้อควรระวัง: ชุดแบตเตอรี่ประสิทธิภาพสูงแบบลิเทียมโพลีเมอร์ ได้รับการออกแบบมาให้ใช้กับเครื่องคอมพิวเตอร์ Dell รุ่น Latitude C400 ดังนั้นการใช้แบตเตอรี่ที่ไม่เข้ากับเครื่องคอมพิวเตอร์รุ่นนี้ อาจเสี่ยงต่อการเกิดไฟไหม้ หรือการระเบิดได้ ให้เปลี่ยนแบตเตอรี่ด้วยแบตเตอรี่ใช้ร่วมกับเครื่องคอมพิวเตอร์รุ่นนี้ และจัดจำหน่ายโดย Dell

⚠️ ข้อควรระวัง: ห้ามทิ้งแบตเตอรี่ร่วมกับขยะอื่น ๆ ภายในบ้าน เมื่อแบตเตอรี่ของคุณไม่สามารถเก็บประจุได้อีกต่อไป ให้ติดต่อตัวแทนกำจัดของเสียในพื้นที่ของคุณ หรือหน่วยงานด้านสิ่งแวดล้อม เพื่อขอคำแนะนำในการทิ้งแบตเตอรี่ลิเทียมไอออนของคอมพิวเตอร์

⚠️ ข้อควรระวัง: การใช้แบตเตอรี่ในทางที่ผิด อาจเพิ่มความเสี่ยงต่อการเกิดไฟไหม้ หรือการเผาไหม้ของสารเคมีได้ ห้ามแกะ เหยาะ ส่วนประกอบแบตเตอรี่ หรือทิ้งแบตเตอรี่ไว้ในที่มีอุณหภูมิสูงกว่า 60°C (140°F) ให้เก็บแบตเตอรี่ให้พ้นมือเด็ก หยิบจับแบตเตอรี่ที่ชำรุดหรือรั่วด้วยความระมัดระวัง แบตเตอรี่ที่ชำรุดอาจมีไฟรั่ว และทำให้เกิดอาการบาดเจ็บ หรือทำให้เครื่องคอมพิวเตอร์ชำรุดเสียหายได้

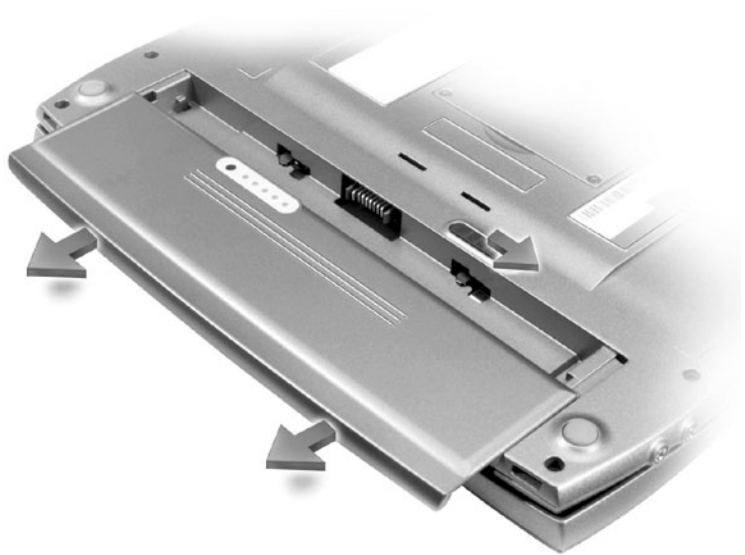


หมายเหตุ: Dell ขอแนะนำให้คุณเสียบปลั๊กเครื่องคอมพิวเตอร์เข้ากับเต้าเสียบเมื่อคุณต้องการเขียนลงแผ่นซีดี

การติดตั้งชุดแบตเตอรี่ประสิทธิภาพสูง

➡ ข้อสังเกต: หากคุณเปลี่ยนแบตเตอรี่ในขณะที่เครื่องคอมพิวเตอร์อยู่ในโหมด Standby คุณมีเวลา 3.5 นาที เพื่อติดตั้งแบตเตอรี่ก้อนใหม่ให้เสร็จสมบูรณ์ หลังจากนั้น คอมพิวเตอร์จะหยุดทำงาน และข้อมูลที่ไม่ได้บันทึกไว้ก็จะสูญหายไป

- 1 โปรดตรวจสอบว่าปิดเครื่องคอมพิวเตอร์แล้ว และเครื่องอยู่ในโหมดการจัดการพลังงาน *หรือ* เชื่อมต่อกับเคเบิลเสียบ
- 2 ถอดแบตเตอรี่ภายในออก โดยทำตามขั้นตอนดังนี้
 - a กดปุ่มเครื่องคอมพิวเตอร์
 - b เลื่อนสลักคลายช่องใส่แบตเตอรี่ออกมา และทิ้งค้างไว้
 - c เลื่อนแบตเตอรี่ออกมา



3 เปิดสลักที่อยู่ด้านหน้าชุดแบตเตอรี่ประสิทธิภาพสูง



4 วางเครื่องคอมพิวเตอร์ต่ำกว่าชุดแบตเตอรี่ประมาณ 1-2 นิ้ว นับจากขอบด้านหน้าของชุดแบตเตอรี่ หลังจากนั้นเลื่อนคอมพิวเตอร์ไปยังด้านหน้าชุดแบตเตอรี่จนสุด

โปรดตรวจสอบว่า ขอยึดที่มุมด้านหน้าของชุดแบตเตอรี่ใส่ลงในช่องที่มุมด้านหน้าของเครื่องคอมพิวเตอร์พอดี

5 ปิดสลักที่ด้านหน้าชุดแบตเตอรี่ให้กลับเข้าที่เดิม

การถอดชุดแบตเตอรี่ประสิทธิภาพสูง

➔ **ข้อสังเกต:** หากคุณเปลี่ยนแบตเตอรี่ในขณะที่เครื่องคอมพิวเตอร์อยู่ในโหมด Standby คุณมีเวลา 3.5 นาที เพื่อติดตั้งแบตเตอรี่ก้อนใหม่ให้เสร็จสมบูรณ์ หลังจากนั้น คอมพิวเตอร์จะหยุดทำงานและข้อมูลที่ไม่ได้บันทึกไว้ก็จะสูญหายไป


1 โปรดตรวจสอบว่าปิดเครื่องคอมพิวเตอร์แล้ว และเครื่องอยู่ในโหมดการจัดการพลังงาน หรือเชื่อมต่อกับตัวเสียบ

2 เปิดสลักด้านหน้าชุดแบตเตอรี่ เลื่อนคอมพิวเตอร์ไปด้านหลังเล็กน้อย และยกเครื่องคอมพิวเตอร์ขึ้น



3. ติดตั้งแบตเตอรี่ภายในที่ออกแบบมาให้ใช้กับเครื่องคอมพิวเตอร์ของคุณ

การตรวจสอบประจุแบตเตอรี่

หน้าต่างเครื่องมือวัดพลังงานของ Microsoft® Windows® และไอคอน  รวมถึงมาตรวัดประจุแบตเตอรี่ และค่าเตือนประจุกต่ำ จะให้ข้อมูลเกี่ยวกับประจุแบตเตอรี่

เครื่องมือวัดพลังงานของ Windows®

เครื่องมือวัดพลังงานของวินโดวส์ จะแสดงประจุแบตเตอรี่ที่เหลืออยู่ ในการตรวจสอบเครื่องมือวัดพลังงาน ให้ทำตามขั้นตอนดังต่อไปนี้

ดับเบิลคลิกที่ไอคอน  ที่ทาสก์บาร์ หรือ:

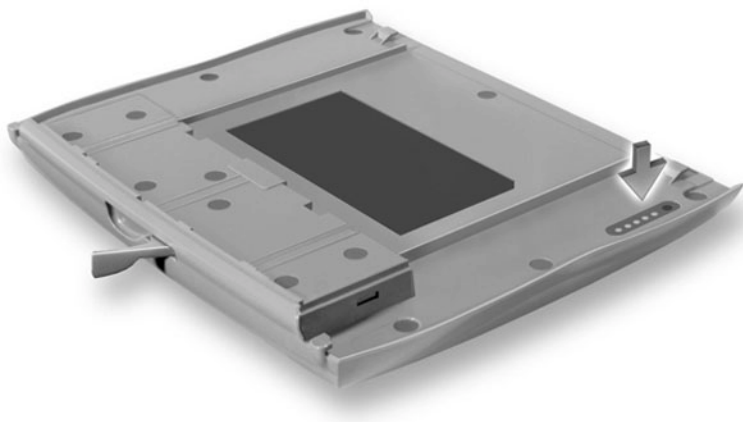
1. เปิด **Control Panel**
2. ดับเบิลคลิกที่ไอคอน **Power Options** (หรือ **Power Management**) เพื่อเปิดหน้าต่าง **Power Options Properties** (หรือ **Power Management Properties**)
3. คลิกที่แท็บ **Power Meter**

หากคุณเชื่อมต่อเครื่องคอมพิวเตอร์กับเต้าเสียบไฟ ไอคอน  จะปรากฏขึ้น

โปรดดูข้อมูลเพิ่มเติมเกี่ยวกับแท็บ **Power Meter** ได้ที่หัวข้อ “การจัดการพลังงาน” ใน *คู่มือการใช้* แบบออนไลน์

มาตรวัดประจุชุดแบตเตอรี่

ก่อนที่คุณจะติดตั้งชุดแบตเตอรี่ประสิทธิภาพสูง ให้กดปุ่มแสดงสถานะของมาตรวัดประจุแบตเตอรี่เพื่อดูไฟแสดงระดับประจุ ไฟแต่ละดวงจะบอกถึงประจุประมาณ 20 เปอร์เซ็นต์ จากประจุทั้งหมดของแบตเตอรี่ ตัวอย่างเช่น หากแบตเตอรี่มีประจุ 80 เปอร์เซ็นต์ ไฟจะสว่างสี่ดวง หากไม่มีไฟสว่างแสดงว่าแบตเตอรี่ไม่มีประจุอยู่เลย



คำเตือนแบตเตอรี่หมด

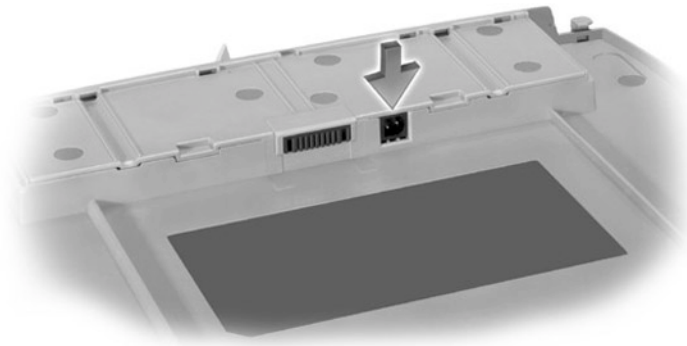
- ➔ **ข้อสังเกต:** เพื่อหลีกเลี่ยงข้อมูลสูญหายหรือข้อมูลขัดข้อง ให้บันทึกงานทันทีหลังจากที่มีคำเตือนแบตเตอรี่หมด หลังจากนั้น ให้ต่อคอมพิวเตอร์เข้ากับเต้าเสียบไฟ หากไม่มีแบตเตอรี่เหลืออยู่เลย คอมพิวเตอร์จะเข้าสู่โหมด Hibernate (Suspend-to-Disk) โดยอัตโนมัติ

เมื่อประจุแบตเตอรี่ใช้ไปประมาณ 90 เปอร์เซ็นต์ เครื่องคอมพิวเตอร์จะแสดงหน้าต่างป๊อปอัปเพื่อเตือนคุณเกี่ยวกับสถานะประจุแบตเตอรี่ โปรดดูข้อมูลเพิ่มเติมเกี่ยวกับคำเตือนแบตเตอรี่หมดได้ที่หัวข้อ “การจัดการพลังงาน” ใน *คู่มือการใช้* แบบออนไลน์

การชาร์จประจุแบตเตอรี่

คุณสามารถชาร์จประจุชุดแบตเตอรี่ประสิทธิภาพสูงได้ แม้ว่าจะถอดออกจากเครื่องคอมพิวเตอร์แล้ว โดยใช้อะแดปเตอร์ AC กำลังไฟ 70 วัตต์ ที่จัดส่งมาพร้อมกับชุดแบตเตอรี่ หรืออะแดปเตอร์ AC กำลังไฟ 50 วัตต์ ที่จัดส่งมาพร้อมกับเครื่องคอมพิวเตอร์ของคุณ

- 1 เสียบสายไฟของอะแดปเตอร์ AC ที่ติดตั้งถาวรในช่องเสียบอะแดปเตอร์ AC ของชุดแบตเตอรี่



- 2 เสียบสายไฟของอะแดปเตอร์ AC เข้ากับปลายนี้อีกด้านหนึ่งของอะแดปเตอร์
- 3 เสียบปลายนี้อีกด้านของอะแดปเตอร์ AC เข้ากับเต้าเสียบไฟ

หากคุณใช้อะแดปเตอร์ AC กำลังไฟ 70 วัตต์ ควรจะชาร์จให้เต็มโดยใช้เวลาประมาณ 2.5 ชั่วโมง แต่หากใช้อะแดปเตอร์ AC กำลังไฟ 50 วัตต์ ควรจะชาร์จให้เต็มโดยใช้เวลาประมาณ 3.5 ชั่วโมง

ชุดแบตเตอรี่ประสิทธิภาพสูงที่ติดตั้งในเครื่องคอมพิวเตอร์ที่ต่อกับเต้าเสียบไฟจะได้รับการชาร์จประจุด้วย เครื่องคอมพิวเตอร์จะตรวจสอบประจุแบตเตอรี่รวมถึงอุณหภูมิ หากจำเป็น อะแดปเตอร์ AC จะชาร์จแบตเตอรี่และเก็บประจุแบตเตอรี่ไว้ การชาร์จประจุในลักษณะนี้จะใช้เวลานานกว่า การต่อชุดแบตเตอรี่เข้ากับแหล่งจ่ายไฟ AC โดยผ่านอะแดปเตอร์ AC

โปรดดูข้อมูลเพิ่มเติมเกี่ยวกับการแก้ไขปัญหาแบตเตอรี่ที่หัวข้อ “การแก้ไขปัญหา” ใน *คู่มือการไพบเบบออนไลน์*

การเก็บแบตเตอรี่

ถอดแบตเตอรี่ออกเมื่อคุณต้องการเก็บเครื่องคอมพิวเตอร์ไว้เป็นเวลานาน เนื่องจากแบตเตอรี่จะคายประจุในระหว่างที่เก็บเครื่องไว้เป็นระยะเวลานาน หลังจากเก็บไว้เป็นเวลานาน ให้ชาร์จประจุแบตเตอรี่อีกครั้งจนเต็ม ก่อนที่จะใช้เครื่องคอมพิวเตอร์จากพลังงานแบตเตอรี่

รายละเอียดของแบตเตอรี่

แบตเตอรี่	
ชนิด	ชุดแบตเตอรี่แบบลิเทียมโพลีเมอร์ 16 เซลล์
ขนาด:	
ความลึก	234 มม. (9.2 นิ้ว)
ความสูง	19 มม. (0.8 นิ้ว)
ความสูงของเครื่องคอมพิวเตอร์ร่วมกับแบตเตอรี่	47 มม. (1.9 นิ้ว)
ความกว้าง	283 มม. (11.1 นิ้ว)
น้ำหนัก (สูงสุด)	1.13 กก. (2.5 ปอนด์)
แรงดันไฟฟ้า (ปกติ)	14.8 VDC
ประสิทธิภาพ (ปกติ)	88.8 WHr
กระแสไฟที่ใช้ในขณะชาร์จ (สูงสุด)	3.0 แอมแปร์
เวลาชาร์จ (โดยประมาณ; แบตเตอรี่ต่อเข้ากับอะแดปเตอร์ AC)	การใช้อะแดปเตอร์ AC กำลังไฟ 70 วัตต์: 2.5 ชั่วโมง การใช้อะแดปเตอร์ AC กำลังไฟ 50 วัตต์: 3.5 ชั่วโมง
อายุการใช้งาน	400 รอบเวลา ที่อุณหภูมิ 20°C (68°F) โดยต้องมีประสิทธิภาพเดิมอยู่ 80 %

แบตเตอรี่ (ต่อ)

เวลาการใช้งานต่อเนื่องโดยทั่วไปจากการ โดยประมาณ 7 ชั่วโมง
 ชาร์จเต็ม (ประสิทธิภาพตามจริงแตกต่างกัน
 ไปตามการใช้เครื่องคอมพิวเตอร์)

ช่วงอุณหภูมิ:

ขณะทำงาน	การปล่อยประจุ 0° ถึง 50°C (32° ถึง 122°F) การชาร์จประจุ 0° ถึง 40°C (32° ถึง 104°F)
ขณะเก็บรักษา	-20° ถึง 20°C (-4° ถึง 68°F) ได้ถึง 1 ปี; -20° ถึง 45°C (-4° ถึง 113°F) ได้ถึง 3 เดือน; -20° ถึง 60°C (-4° ถึง 140°F) ได้ถึง 1 เดือน (โดยมีการเรียกคืนการปล่อยประจุแบตเตอรี่ 90 %)

ประกาศเกี่ยวกับข้อบังคับต่าง ๆ


นอกจากมาตรฐานที่กล่าวด้านล่างนี้ ชุดแบตเตอรี่ประสิทธิภาพสูงของ Dell รุ่น Latitude C400 ได้ตามมาตรฐานทั้งหมดที่กำหนดไว้ในคู่มือการใช้แบบออนไลน์

ประกาศ CE (สำหรับสหภาพยุโรป)

สัญลักษณ์ **CE** ระบุการใช้งานร่วมกับเครื่องคอมพิวเตอร์ Dell โดยเป็นไปตามข้อกำหนดของ EMC รวมถึงแรงดันไฟฟ้าขั้นต่ำของสหภาพยุโรป และเครื่องหมายนี้ยังแสดงว่าเครื่องคอมพิวเตอร์ Dell ตรงตามมาตรฐานด้านเทคนิคต่อไปนี้อีกด้วย

- EN 55022 — “ข้อกำหนดและวิธีการในการวัดลักษณะสัญญาณรบกวนคลื่นวิทยุของอุปกรณ์เทคโนโลยีสารสนเทศ”
- EN 55024 — “ข้อกำหนดและวิธีการในการวัดลักษณะสัญญาณรบกวนคลื่นวิทยุของอุปกรณ์เทคโนโลยีสารสนเทศ”
- EN 61000-3-2 — “การทำงานกับสนามแม่เหล็กไฟฟ้า (EMC) - ส่วน 3: ข้อกำหนด - ส่วนที่ 2: ข้อกำหนดของการปล่อยกระแสไฟให้เกิดความสมดุล (อุปกรณ์อินพุตกระแสไฟได้ถึง 16 แอมแปร์ต่อหนึ่งเฟส)”

- EN 61000-3-3 — “การทำงานกับสนามแม่เหล็กไฟฟ้า (EMC) - ส่วน 3: ข้อกำหนด - ส่วนที่ 3: การจำกัดความผันผวนของแรงดันไฟฟ้าและการจำกัดการสั่น เมื่อระบบจ่ายแรงดันไฟฟ้าต่ำให้กับอุปกรณ์ที่ไซกระแสไฟได้ถึง 16 แอมแปร์”
- EN 60950 — “ความปลอดภัยของอุปกรณ์สารสนเทศ”

 **หมายเหตุ:** ข้อกำหนด EN 55022 ในด้านการแผ่คลื่นวิทยุรบกวนแบ่งได้เป็น 2 ประเภท ได้แก่

- คลาส A สำหรับการใช้งานเชิงพาณิชย์
- คลาส B สำหรับการใช้งานในที่อยู่อาศัย

อุปกรณ์ของ Dell ชนิดนี้ได้รับการจัดประเภทให้อยู่ในคลาส B เพื่อการใช้งานในที่อยู่อาศัยทั่วไป

คุณสามารถขอทราบ “ประกาศเกี่ยวกับการปฏิบัติตามข้อบังคับ” ซึ่งสอดคล้องกับข้อบังคับและมาตรฐานซึ่งทางบริษัททำไว้ได้ที่ Dell Computer Corporation Products Europe BV, Limerick, Ireland

นโยบายการรับประกันและการคืนสินค้า

Dell Computer Corporation (“Dell”) ผลิตอุปกรณ์ฮาร์ดแวร์ประเภทต่าง ๆ ของ Dell โดยใช้ชิ้นส่วนและส่วนประกอบใหม่ หรือเทียบเท่าของใหม่ตามมาตรฐานอุตสาหกรรม โปรดดูข้อมูลเพิ่มเติมเกี่ยวกับการรับประกันเครื่องคอมพิวเตอร์ของ Dell ได้ที่ข้อมูลการรับประกัน ซึ่งใหม่กับเครื่องคอมพิวเตอร์ของคุณ

